



# Innovamos por una sociedad inclusiva



Memoria



# 2021

# Contenido

## 01

Quiénes somos ..... 03

## 03

Nuestras entidades ..... 16

## 05

Qué hacemos ..... 24

## 07

Publicaciones ..... 83

## 09

Nuestras cuentas ..... 91

## 02

Cómo nos organizamos ..... 12

## 04

Órganos de representación ... 20

## 06

Comunicación ..... 80

## 08

Nuestras alianzas ..... 88

## 10

Directorio ..... 94

**01**

---

# Quiénes somos



# Nuestra misión

- 266 entidades
- 2,5 millones de personas con discapacidad representadas

PREDIF es una confederación de 20 años de vida sin ánimo de lucro, de ámbito estatal, que representa y realiza programas de más de 2,5 millones de personas con discapacidad física y orgánica, promoviendo acciones en beneficio de todas ellas. En el año 2003 fue declarada de utilidad pública.

PREDIF es hoy un referente en materia de turismo accesible, preside la Comisión de Turismo y Ocio inclusivos del CERMI, y sus protocolos y criterios en el ámbito de la accesibilidad son los consensuados por todo el sector de la discapacidad.

## “ La misión de PREDIF es:

Promover la igualdad de oportunidades y la mejora de la calidad de vida de las personas con discapacidad física y orgánica gravemente afectadas.

También lideramos y trabajamos seriamente dentro del movimiento asociativo de personas con discapacidad, la promoción de la autonomía personal y la vida independiente a través de la legitimización y consolidación de la figura del asistente personal.





# Nuestros compromisos:

- Representación del colectivo de personas con discapacidad física.
- Cohesión y prestación de servicios a las entidades miembro.
- Proyectos y actividades para promover la accesibilidad universal, y el turismo y ocio inclusivo.
- Asesoría en accesibilidad universal.
- Promoción de la asistencia personal y el modelo de vida independiente.
- Programas de organización de viajes de turismo y termalismo.
- Formación y sensibilización sobre las necesidades de las personas con discapacidad.

# Nuestra mejora continua

Para ayudarnos a mejorar de forma continua y adaptarnos a las necesidades y expectativas de nuestros grupos de interés nos apoyamos en la norma de calidad: [ISO 9001:2015](#).

En 2021 hemos realizado con éxito la actualización de esta certificación.





**PREDIF aspira a que haya una sociedad donde las personas con discapacidad física sean autónomas y desarrollen un modelo de vida independiente.**

# Nuestro propósito

## **PREDIF, referente de la gran discapacidad física y orgánica**

Pretende ser la red de referencia que represente y reivindique los derechos de todas las personas con discapacidad física y orgánica, con una propuesta innovadora y reconocida por todo el colectivo y el movimiento organizado de la discapacidad, la Administración Pública y el sector empresarial.

Deseamos que las personas con discapacidad física, a través de nuestra entidad, conozcan los servicios, prestaciones, canales de comunicación y, en definitiva, cualquier actuación que implique que se garantice, en todos los sentidos y en todos los ámbitos de la vida, la igualdad de oportunidades y la no discriminación.

# Nuestros valores

Las creencias que nos definen se reflejan en los siguientes valores que son la esencia de la entidad y deben externalizarse en comportamientos concretos de actuación de todas las personas que componen la entidad.

Estos son:



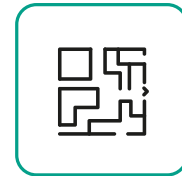
Respeto



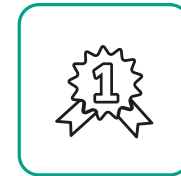
Participación



Igualdad



Transparencia



Compromiso



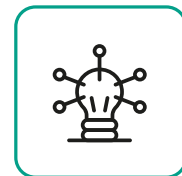
Sostenibilidad



Responsabilidad



Confianza



Coherencia





# Plan estratégico

El Plan Estratégico 2019-2021 es la hoja de ruta que guía a PREDIF en la consecución de sus fines, reforzando su papel como interlocutor ante los poderes públicos y grupos de interés.



## Objetivos estratégicos

### 01 Defender los derechos

de las personas con discapacidad física y orgánica mediante la incidencia política.

### 02 Mejorar las alianzas

estratégicas, tanto públicas como privadas, que ayuden a impulsar el propósito de PREDIF.

### 03 Impulsar la creación

de equipos y redes especializadas para aplicar las mejores prácticas de PREDIF.

### 04 Desarrollar la actuación

de PREDIF en el marco de la asistencia personal y la vida independiente.

### 05 Explorar nuevas vías

de obtención de recursos económico-financieros para garantizar la sostenibilidad de la entidad y su acción.

### 06 Mejorar la gestión

del funcionamiento de PREDIF, poniendo a las personas con discapacidad física en el centro de las decisiones.

# PREDIF en cifras

Gracias al trabajo que todas nuestras entidades llevan a cabo en España, nuestra confederación ha atendido a **164.892** personas con discapacidad.



Inclusión laboral

**19.596**



Asistencia personal

**996**



Rehabilitación

**21.624**



Formación

**6.210**



Ocio y turismo inclusivo

**4.236**



Atención social

**10.844**



Sensibilización

**12.435**



Asesoría de accesibilidad

**4.585**



Deporte adaptado

**1.673**



Otros servicios

**16.875**



# Cifras en 2021

A través de sus 266 entidades y sus 10 federaciones, la confederación PREDIF tiene presencia en 13 comunidades autónomas del territorio español.



**266**

Entidades



**10**

Federaciones



**3.587**

Voluntarios



**4.780**

Profesionales



**57.185**

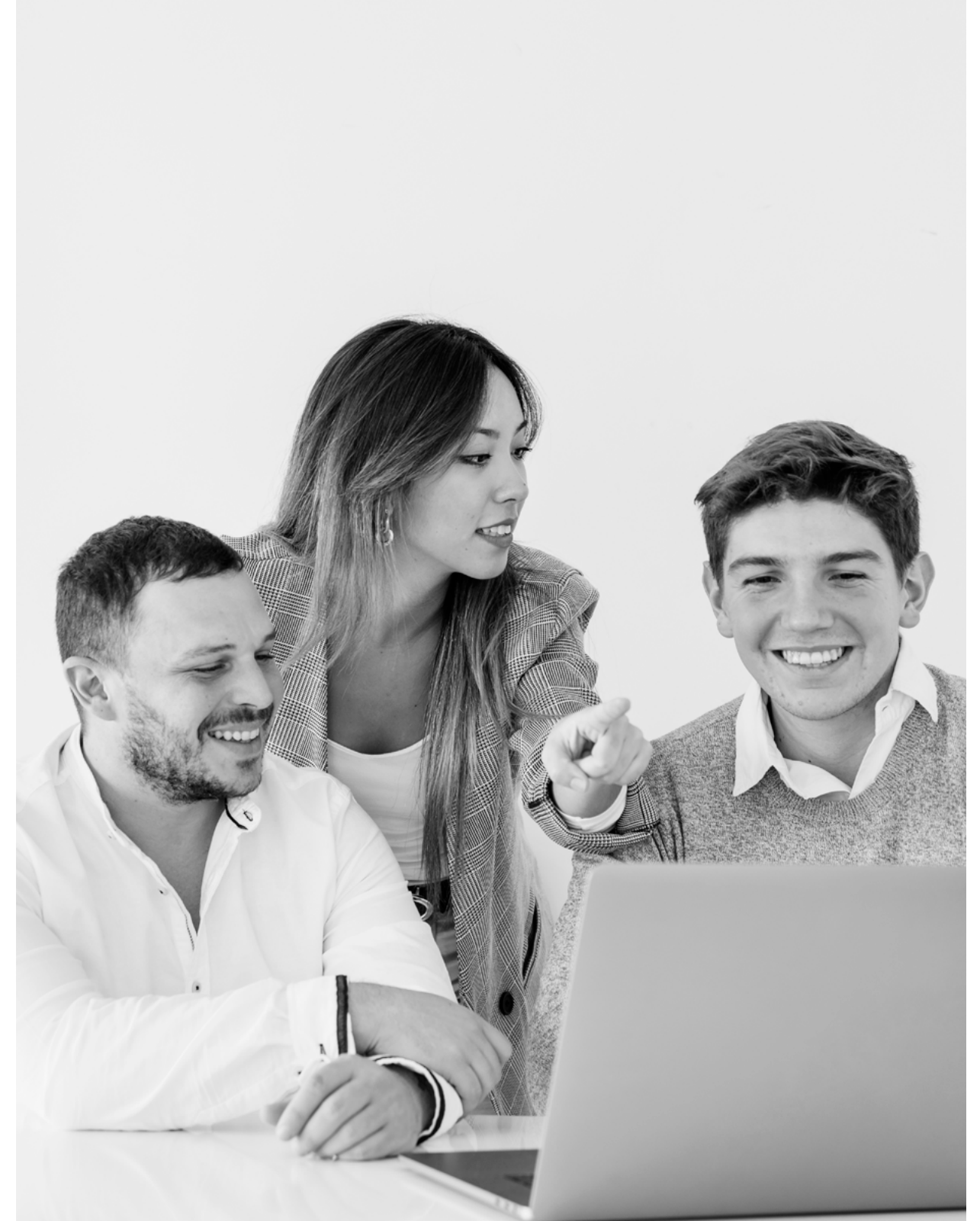
Socios



02

---

# Cómo nos organizamos



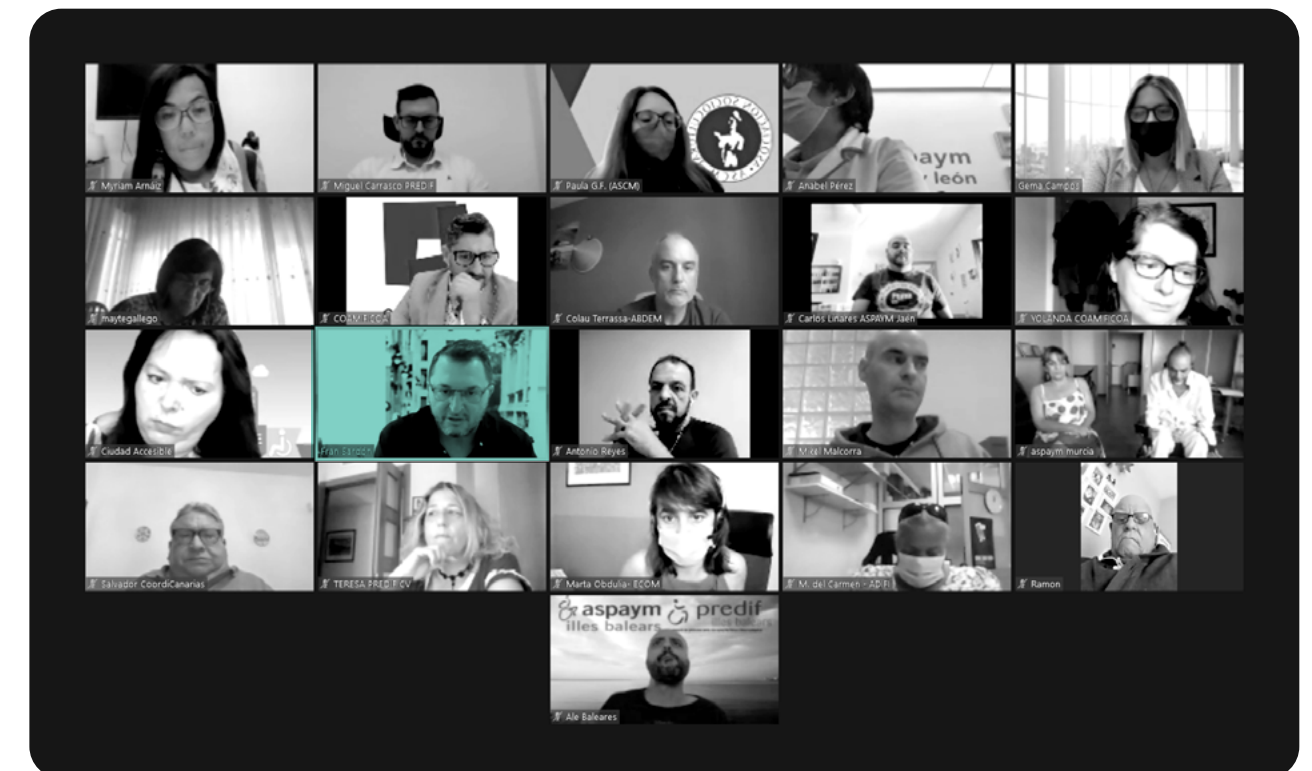
# Asamblea general

La asamblea general que ostenta la máxima representación de PREDIF **se reunió el 21 de junio para tratar la aprobación del Plan de Actuación**, evaluar la gestión de la Junta Directiva, aprobar el estado de cuentas del año anterior y los presupuestos anuales de ingresos y gastos.

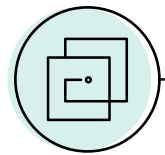
**Esta es el órgano encargado de llevar a efecto la política de acción decidida por la Asamblea General**, así como de establecer las estrategias para su mejor consecución. Está formada por personas pertenecientes a nuestras entidades y elegidas por la Asamblea General. Su colaboración es sin ánimo de lucro y voluntaria.

## Juntas directivas celebradas durante el año 2021

- 19 de enero de 2021
- 7 de junio de 2021
- 6 de septiembre de 2021
- 21 de diciembre de 2021

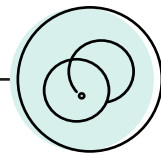


# La junta directiva



## **PRESIDENTE**

Francisco José Sardón Peláez

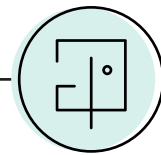


## **VICEPRESIDENCIA**

Yolanda Segovia Segovia

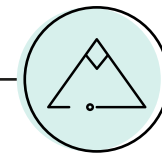
Antonio Guillén Martínez

Antonio Hermoso Palomino



## **SECRETARIA**

M<sup>a</sup> Jesús Navarro Climent



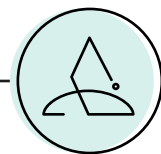
## **SECRETARIA DE LA MUJER**

Mayte Gallego Ergueta



## **SECRETARIO DE FINANZAS**

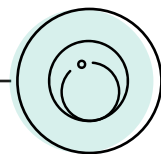
Ángel De Propios Sáez



## **VOCALES**

M<sup>a</sup> Carmen Menacho Holgado

Ramón Hernández Martínez



## **SECRETARIO DE COMUNICACIÓN**

Juan Antonio Ledesma Heras

# El equipo de PREDIF

PREDIF cuenta con un gran equipo de profesionales y expertos que hacen una gran labor cada día.

- **Área de Autonomía Personal y Vida Independiente**
  - **Directora técnica**  
Myriam Arnáiz Caballero
  - **Equipo técnico**  
Jesús Herranz de la Vieja
- **Adjunta a dirección y Responsable de Calidad**  
Elena López de los Mozos Díaz-Madroño
- **Programa de turismo y termalismo**  
Rosa M<sup>a</sup> Vicente Carrión
- **Director general**  
Ignacio Osorio de Rebellón Villar
- **Área económica financiera**
  - **Directora financiera**  
Gema Campos Simarro
  - **Equipo técnico**  
M<sup>a</sup> José García
- **Área de comunicación**
  - **Directora técnica**  
María Hernández Izquierdo
  - **Equipo técnico**  
Patricia Pérez Maroto
- **Oficina de Proyectos Europeos**  
Ester De Andrés Cabrera
- **Asistente de apoyo a las direcciones técnicas**  
Iván López Guerrero
- **Monitores turismo y termalismo**  
Virginia Gómez Olías  
José Hernán López Canales  
Jorge Manzanares Recuero  
Enrique Rangel Gandarilla  
Sara Ben Salah Calero  
Alicia Delgado Saguar
- **Área de Accesibilidad Universal, Turismo y Cultura inclusiva**
  - **Director técnico**  
Miguel Carrasco Hernández
  - **Formación y nuevas tecnologías**  
Edurne Francisco Contreras



\*Composición a mayo de 2022

03

---

# Nuestras entidades





# Nuestras entidades

## 01. CODISA-PREDIF Andalucía

**FEDEMA** (Federación de Asociaciones de Esclerosis Múltiple de Andalucía)

**FEJIDIF** (Federación Provincial de Asociaciones de Personas con Discapacidad Física y Orgánica de Jaén)

**FEPAMIC** (Federación Provincial de Asociaciones de Personas con Discapacidad Física de Córdoba)

**DECADI** (Federación gaditana de deportes, capacitación, accesibilidad universal y diversidad funcional)

**PREDIF Málaga**

**PREDIF Sevilla**

**Asociación Andaluza de Fibrosis Quística**



## 02. PREDIF Castilla y León

**ACREMIF** (Asociación de Atención Íntegra a Personas con Discapacidad Física y Psíquica)

**Asociación Social Diversa-León**

**Asociación Mujeres con Discapacidad AMUDIS** de Castilla y León

**Neofuturo**

**EAVACYL** (Asociación de Enfermedades Autoinmunes y Vasculitis de Castilla y León)

**AMPA** (Asociación de Personas con Discapacidad Física de la provincia de Ávila)

**ASPAYM CyL**

**Asociación Coordinadora de Personas con Discapacidad** de Castilla y León



**03. PREDIF Comunidad Valenciana**

Asociación de Mujeres con Discapacidad Xarxa

**04. PREDIF Región de Murcia**

Plataformas Stop Dependencia

ADA (Asociación de Deporte Adaptado del Mar Menor)

**05. PREDIF Galicia**

Auxilia Lugo

Sodináutica

**06. PREDIF Principado de Asturias**

Cosa Nueva

Asociación para el Desarrollo del Transporte Adaptado

Llanera sin barreras

Alienta

**07. PREDIF Islas Baleares**

ABDEM (Asociación Balear de Esclerosis Múltiple)

REHACER (Asociación para la Rehabilitación de Accidentados Cerebrales de Baleares)

ELA Baleares

Fundació Embat

## 08. Federación Nacional de ASPAYM

- ASPAYM Albacete
- ASPAYM Andalucía
- ASPAYM Baleares
- ASPAYM Cádiz
- ASPAYM Castilla y León
  - Delegación Ávila
  - Delegación Burgos
  - Delegación Camponaraya
  - Delegación León
  - Delegación Segovia
  - Delegación Valladolid
- ASPAYM Cataluña
- ASPAYM Comunidad Valenciana
- ASPAYM Córdoba
- ASPAYM Madrid
- ASPAYM Málaga
- ASPAYM Murcia
- ASPAYM Principado Asturias
  - Delegación Gijón
- ASPAYM Sevilla
- ASPAYM Toledo
- ASPAYM Castilla-La Mancha
- Fundación Lesionado Medular
- ASPAYM Castilla y León
- ASPAYM Cuenca
- ASPAYM Galicia
- ASPAYM Granada
- ASPAYM Jaén

## 09. COAMIFICOA

- ACODIFNA (Asociación Coordinadora de Personas con Discapacidad Física de Navarra)
- Asociación Sociocultural ASCM
- Coordinadora de Personas con Discapacidad Física de Canarias
- Asociación Coordinadora de Personas con Discapacidad Física de Castilla y León
- ELKARTU (Federación Coordinadora de Personas con Discapacidad Física de Gipúzkoa)
- ADIFI - Jerez (Asociación de Discapacitados Físicos)
- CAMIGA (Coordinadora de Asociaciones de Minusválidos de Galicia)
- Coordinadora de Discapacitados Físicos de Asturias
- CODIFIMA
- CODIFIVA
- Ciudad Accesible

## 10. ECOM

- Federación ECOM Barcelona
- Federación ECOM Girona
- Federación ECOM Lleida
- Federación ECOM Tarragona

## Otras entidades

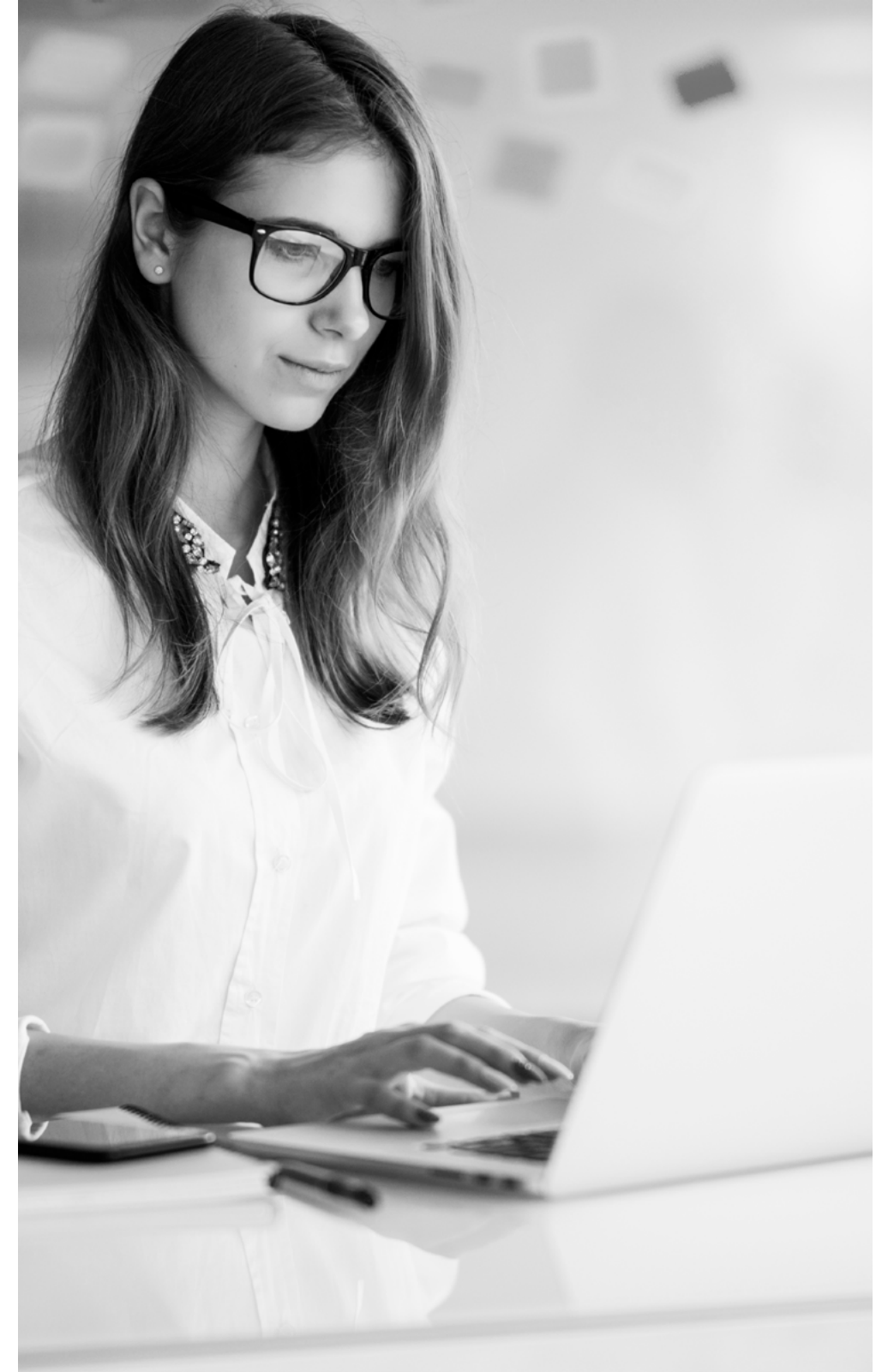
- Asociación Sillas Voladoras



04

---

# Órganos de representación



# Órganos de representación

## 01 **Ámbito nacional**

**CERMI (Comité Español de Representantes de Personas con Discapacidad)**, donde PREDIF preside la Comisión de Turismo y Ocio Inclusivos, el Grupo de trabajo de Asistencia Personal y participa activamente con su representante en su Comité Ejecutivo y dos representantes en la Asamblea de Representantes.

**Patronato de Fundación ONCE**, máximo órgano de gobierno, donde participan las principales organizaciones de personas con discapacidad de España.

**Consejo Nacional de la Discapacidad**, órgano consultivo del Ministerio de Sanidad, Política Social de Igualdad, en el que PREDIF ocupa una vocalía.

“ PREDIF cuenta con algunos órganos de representación en el ámbito nacional como CERMI, ONCE o el Consejo Nacional de la Discapacidad ”





**Dentro de la estructura de trabajo del CERMI, PREDIF participa en las siguientes comisiones y grupos de trabajo:**

- **Comisión de Juventud** con Discapacidad.
- **Comisión de Estatutos, Régimen Interno, Admisión de Nuevos Socios y Garantías.**
- **Comisión de Inclusión** Laboral.
- **Comisión de Accesibilidad** Universal.
- **Comisión de RSE / Discapacidad.**
- **Comisión de Género.** Comisión de Educación.
- **Comisión de Turismo** y Ocio Inclusivos.
- **Comisión de Envejecimiento Activo.** Comisión de Familias.
- **Comisión de Cultura** Inclusiva.
- **Comisión de Derechos Sociales**
- **Comisión de Cooperación** e Innovación Asociativas.
- **Comisión de Diversidades Sexuales** y Discapacidad.
- **Comisión de Relaciones y Cooperación Internacional.**
- **Comisión de medios** e Imagen Social.
- **Comisión de salud** y Espacio Sociosanitario.
- **Comisión de Valoración de la Discapacidad.**
- **Grupo de Trabajo de Vida Independiente** y Asistencia Personal.
- **Grupo de trabajo de Desarrollo Rural Inclusivo.**
- **Grupo de trabajo de Atención Temprana.**
- **Plataforma Tecnológica de Turismo Thinktur.** Grupo de Trabajo de Accesibilidad Universal.
- **Comisión de Estudios de Turismo.** Asociación Española de Contabilidad Administración de Empresas (AECA).

Además, PREDIF es la entidad responsable del seguimiento del Convenio entre CERMI y la Secretaría del Estado de Turismo.

Por último, en representación del CERMI, se participa en los siguientes grupos de trabajo de AENOR:

- **CTN 170:** Accesibilidad Universal y Diseño para todos.
- **CTN 41/SC 7/ GT1:** Accesibilidad al Patrimonio Cultural Inmueble.
- **CTN 178/SC 5 "Destinos turísticos"** (5 grupos de trabajo).
  - GT1 Innovación
  - GT2 Tecnología
  - GT3 Accesibilidad
  - GT4 Sostenibilidad
  - GT5 Gobernanza, Urbanismo y movilidad

**Grupos de trabajo de las normas Q** de Calidad Turística Española

- Empresas de Tiempo Compartido: **UNE 185001**
- Establecimientos Balnearios: **UNE 186001**
- Playas: **UNE 187001**
- Espacios Naturales Protegidos: **UNE 187002**
- Patronatos de Turismo: **UNE 187007**
- Estaciones de Esquí y Montaña: **UNE 188002**
- Cursos de Formación de Guías Turísticos: **UNE 15565**
- Agencias de Viaje: **UNE 189001**
- Empresas de Autocares Turísticos: **Norma Q**
- Servicios de Restauración: Serie **UNE 167000**

- Hoteles y Apartamentos Turísticos: **UNE 182001**
- Alojamientos Rurales **UNE 183001**
- Campings: **UNE 184001**
- Oficinas de Información Turística: **UNE 187003**
- Convention Bureaux: **UNE 187005**
- Campos de Golf: **UNE 1878001**
- Empresas de Ocio Nocturno: **UNE 188005**
- Instalaciones Náutico Deportivas: **UNE 188004**
- Empresas de Turismo Activo: **UNE 188003**
- Turismo Industrial: **UNE 302001**
- Azafatas y personal de apoyo: **UNE 189002**

## 02 **Ámbito Internacional**

### **EDF (Foro Europeo de la Discapacidad)**

es una organización no gubernamental independiente que representa los intereses de 80 millones de europeos con discapacidad. Es la única plataforma europea a cargo de las personas con discapacidad y sus familias. PREDIF participa en esta a través del CERMI.

### **ENAT (European Network for Accessible Tourism)**

es la asociación internacional sin ánimo de lucro dirigida a trabajar para las empresas y los organismos comprometidos con el estudio, la promoción y la práctica del turismo accesible.



05

---

¿Qué  
hacemos?





# ¿Qué hacemos?

Nos alineamos con los objetivos de desarrollo sostenible

**PREDIF es una organización alineada con los Objetivos de Desarrollo Sostenible (ODS). Por eso, en esta memoria de actividades hemos querido relacionar nuestras acciones con algunos de estos Objetivos.**

Los Objetivos de Desarrollo Sostenible (ODS), también conocidos como Objetivos Mundiales, son un llamado universal a la adopción de medidas para poner fin a la pobreza, proteger el planeta y garantizar que todas las personas gocen de paz y prosperidad.

Estos 17 Objetivos se basan en los logros de los Objetivos de Desarrollo del Milenio, aunque incluyen nuevas esferas como el cambio climático, la desigualdad económica, la innovación, el consumo sostenible y la paz y la justicia, entre otras prioridades.

Los ODS son una agenda inclusiva. Abordan las causas fundamentales de la pobreza y nos unen para lograr un cambio positivo en beneficio de las personas y el planeta. "Erradicar la pobreza está en el corazón de la Agenda 2030, y también lo está el compromiso de no dejar a nadie atrás", dijo el administrador del PNUD, Achim Steiner.



Fin de la pobreza



Fin del hambre



Salud y bienestar



Educación de calidad



Igualdad de género



Agua limpia y saneamiento



Energía asequible



Trabajo decente



Industria e innovación



Reducción de desigualdad



Ciudades sostenibles



Consumo responsable



Acción por el clima



Vida submarina



Vida terrestre



Paz y justicia sólidas



Alianzas para lograr objetivos

# Programas y servicios

**PREDIF desarrolla de forma centralizada y para todas sus asociaciones diversos programas que complementan y diversifican la actividad dirigida al colectivo representado, aunque las principales entidades prestadoras de servicios dirigidos a las personas con discapacidad son las federaciones y asociaciones integradas.**

Todas las acciones son realizadas bajo la coordinación del equipo de profesionales de la Confederación, contando con el apoyo de los trabajadores y trabajadoras de las entidades integradas, buscando en todo momento la mayor eficacia y calidad en las acciones y canalizando los esfuerzos de

las entidades integrantes para obtener una única voz, más potente, ante la sociedad.

Los programas y acciones desarrolladas no se limitan a los socios de las entidades que conforman PREDIF, sino que están abiertos a todas las personas con discapacidad.

- Más de 120.000 personas se han beneficiado de nuestros programas y servicios.



Los programas y acciones que desarrolla PREDIF son los siguientes:

## 5.1

Fortalecimiento y Cohesión Asociativa

## 5.3

Programa de Accesibilidad Universal, Turismo y Cultura.

## 5.5

Asesoría en Accesibilidad Universal y Diseño para Todos.

## 5.2

Turismo y Termalismo para Personas con Discapacidad.

## 5.4

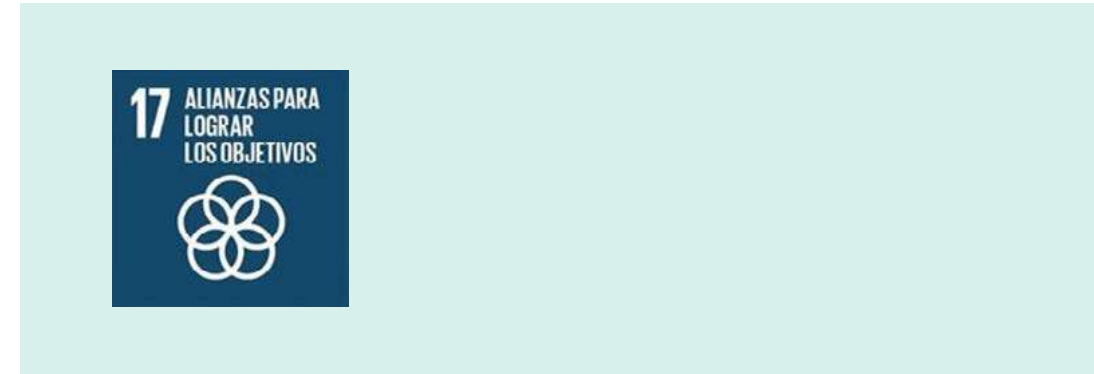
Plataforma TUR4all.

## 5.6

Área de Autonomía Personal y Vida Independiente.



# 5.1 Fortalecimiento y cohesión asociativa



## Apoyamos a nuestras entidades

PREDIF ha impulsado en 2021 el fortalecimiento de su Red Asociativa a través de la consolidación de la cohesión de las entidades, el incremento de la incidencia política y el empoderamiento y refuerzo de la dinámica interna y externa de las organizaciones que forman la Confederación.



## Nuevas entidades

En 2021 se ha incorporado a PREDIF la entidad LA CIUDAD ACCESIBLE.



# III LAB PREDIF



Webinar Buenas prácticas  
(ECOM, Federación Nacional ASPAYM y PREDIF CyL)



Webinar Transformación digital en las ONG

LAB PREDIF 2021 se ha celebrado a través de seis webinar, sobre diferentes temas de interés y actualidad y con un espacio sobre buenas prácticas de nuestras entidades. En este encuentro han participado más de 70 profesionales en representación de todas las federaciones de la red PREDIF.

## 1ª Edición Premios PREDIF

Con motivo del 25 aniversario de la entidad, la confederación PREDIF convoca los PREMIOS PREDIF con la finalidad de poner en valor y reconocer el trabajo de las entidades de la Confederación que han hecho un esfuerzo por desarrollar proyectos, iniciativas y experiencias a favor de las personas con discapacidad física y orgánica.

En esta primera edición los galardonados han sido los siguientes:

- PREMIO al proyecto **Itinerarios de Inserción Sociolaboral en Asistencia Personal**, presentado por PREDIF, en la categoría de Inclusión laboral.
- PREMIO al proyecto **Servicio integral de asistencia personal para personas con discapacidad o en situación de dependencia**, presentado por PREDIF Castilla y León, en la categoría de Autonomía personal y vida independiente.
- PREMIO al proyecto **Mujeres con discapacidad como motor de cambio**, presentado por FEPAMIC, en la categoría de Mujer con discapacidad.
- PREMIO al proyecto **Turismo sobre ruedas (Club 3 Rodes)**, presentado por ASPAYM Comunidad Valenciana, en la categoría de Turismo Inclusivo.
- PREMIO a la campaña **"Madre con discapacidad"**, presentado por la Fundación ASPAYM Castilla y León, en la categoría de Defensa de derechos.
- PREMIO de Especial Reconocimiento, al proyecto **Oficina de vida independiente de la CAM**, presentado por ASPAYM Madrid, coincidiendo con su 15º aniversario

# Proyectos Europeos

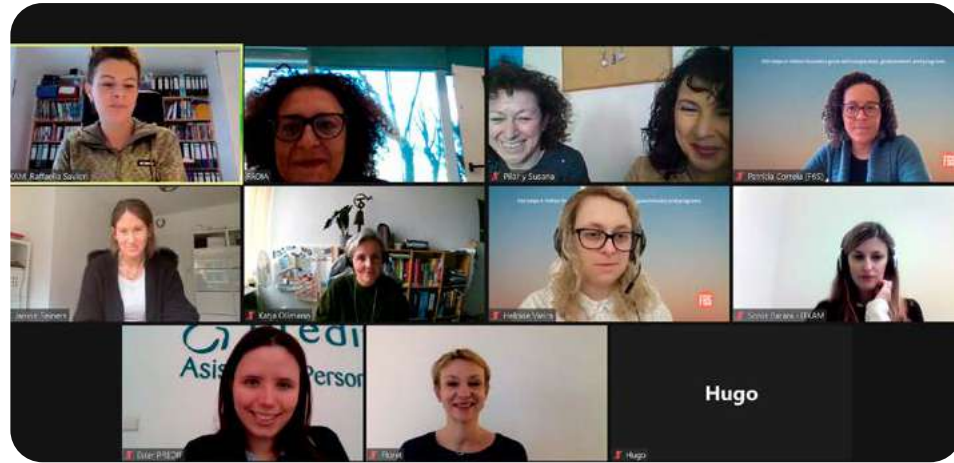
## Presentación de la Oficina

La Oficina de Proyectos Europeos tiene como objetivo asegurar los derechos y la autonomía de las personas con discapacidad a través de su inclusión en todos los ámbitos de su vida mediante el desarrollo de proyectos europeos en los cuales la persona con discapacidad tiene un rol activo.

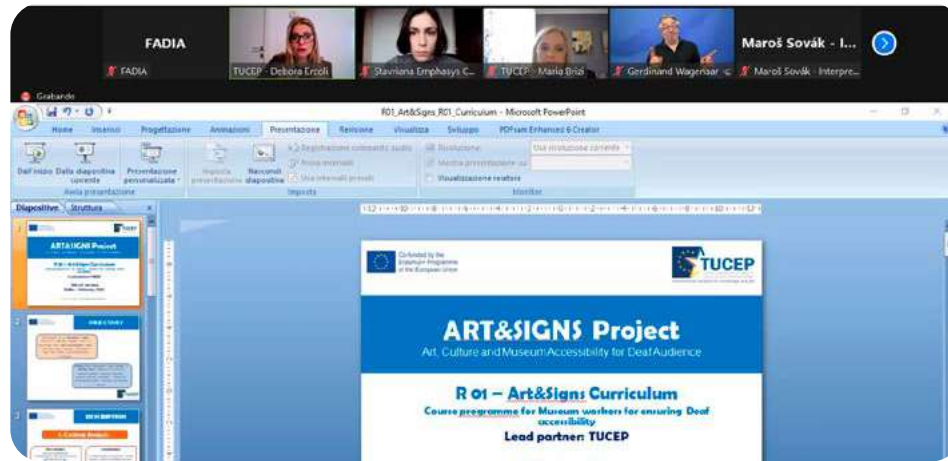
Otro de los objetivos de la oficina de proyectos europeos es apoyar a sus federaciones a participar en proyectos europeos de modo que puedan desarrollar programas innovadores y enriquecedores que influyan de forma positiva en la sociedad.

Esta oficina de proyectos europeos tiene un año de duración. Sin embargo, durante este año ha participado de manera activa en diferentes convocatorias europeas teniendo un gran éxito en la aprobación de proyectos europeos de diferentes tipos.

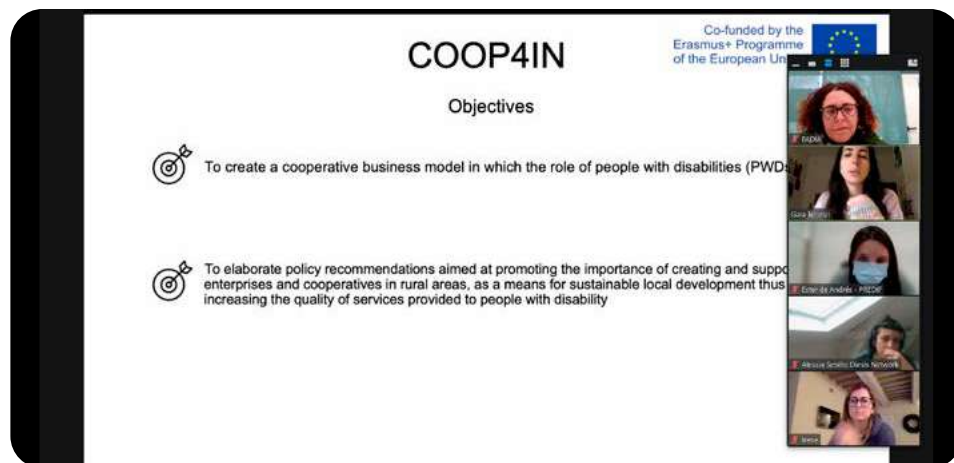




Reuniones iniciales de los proyectos empezados en el 2021: **Digit**



Reuniones iniciales de los proyectos empezados en el 2021: **Art&Sign**



Reuniones iniciales de los proyectos empezados en el 2021: **Coop4In**

# Datos

**38** proyectos presentados en diferentes convocatorias europeas (Erasmus +, H2020, COSME, Capacity Building Youth)

**14** proyectos europeos aprobados de la convocatoria Erasmus +, **PREDIF coordina 4 de ellos.**

- Arts & Signs
- Youth ODS
- EYSET
- DIGIT
- COOP4IN
- Thinking Hands
- ONAT4ALL
- AI4ALL
- SAFE4ALL
- YAB
- SDGsiY
- Adile
- CSR
- OBCD

## 5.2 Turismo y termalismo para personas con discapacidad



4.236  
participantes

PREDIF gestiona un programa anual de viajes de turismo y termalismo cofinanciado por el IMSERSO del que pueden beneficiarse las personas con discapacidad.

**Los objetivos de los viajes son los siguientes:**

- **Facilitar**  
a las personas con discapacidad, fundamentalmente a las personas gravemente afectadas, la práctica de unas actividades de turismo y de ocio similares al resto de la sociedad, dentro de un ambiente normalizado y con el apoyo personal que precisan.
- **Promover**  
la autonomía personal. Evitar el deterioro funcional de las personas con discapacidad.
- **Proporcionar**  
un mayor respiro familiar.
- **Mejorar**  
el estado general de salud de las personas beneficiarias.
- **Fomentar**  
las relaciones sociales y el desarrollo personal de las personas con discapacidad a través de experiencias turísticas.





# Nuestros viajes

**Incluyen el transporte adaptado de ida y vuelta, y en algunos casos durante la estancia en destino, un seguro básico de accidente para el viajero, monitores de apoyo y alojamiento en régimen de pensión completa en establecimientos hoteleros accesibles.**

Los alojamientos y destinos seleccionados tienen que cumplir con unos requisitos mínimos de accesibilidad.

Por ello, previamente los establecimientos son visitados por técnicos de PREDIF, que realizan un diagnóstico del grado de accesibilidad que presentan.

Deben garantizar el uso y disfrute normalizado de los servicios comunes de la instalación, aunque en ocasiones puntuales requieran de ayuda de terceras personas.

Los requisitos que se deben reunir, con

carácter general, para ser beneficiario del programa de turismo y termalismo son los siguientes: tener reconocida una discapacidad igual o superior al 33 % y no haber disfrutado de otro viaje subvencionado por el IMSERSO en la misma convocatoria.

Con la premisa de hacer una selección justa y equitativa según las necesidades que presentan las personas beneficiarias, se han establecido unos criterios que permiten valorar y baremar a todos los candidatos en igualdad de condiciones.

**Los criterios sobre los que se prioriza son los siguientes:**

- Mayor grado de discapacidad.
- Necesidad de ayuda de tercera persona.
- Situación económica, dando prioridad a aquellas personas con menores recursos.
- Lugar de residencia, dando prioridad a las personas que residen en zonas rurales, centros tutelados y residencias.

**En los viajes realizados durante el año 2021, han participado un total de:**

<b>294</b>	<b>155</b>
Viajeros	Personas beneficiarias
<b>139</b>	<b>14</b>
Acompañantes	Turnos de vacaciones

**A pesar de la pandemia, PREDIF sigue con gran esfuerzo con su programa de viajes, estableciendo las medidas de seguridad necesarias y siguiendo los protocolos establecidos para evitar riesgos.**



### Personas beneficiarias en función del sexo:

La media de la edad de todos los viajes realizados durante 2021 se ha elevado a 58 años.

14 turnos, se han realizado dos turnos para ASPAYM Castilla y León y uno para ASPAYM Andalucía.

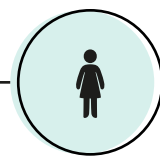
Del total de personas beneficiarias, el 51 % han sido hombres y el 49 % mujeres, lo que refleja una participación prácticamente equitativa en cuestión de género.

La diferencia la encontramos si se tiene en cuenta el sexo de los acompañantes ya que se observa una sobrerrepresentación femenina de estos, un 68 % de mujeres frente a un 32 % de varones.



HOMBRES

51%



MUJERES

49%



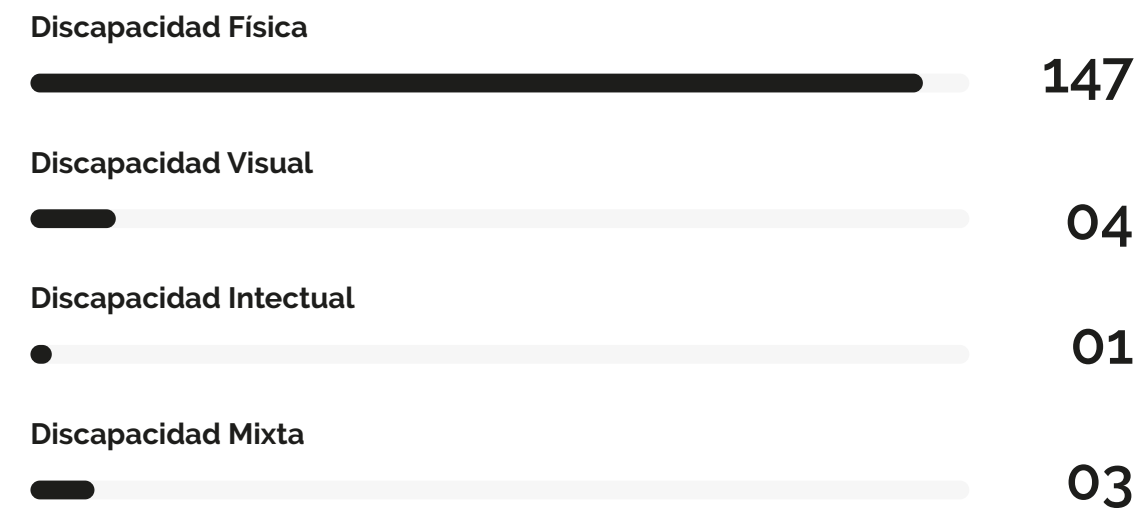


Hay que destacar el importante porcentaje de personas beneficiarias usuarias de silla de ruedas que viaja con PREDIF (el 61 %) y el alto grado de discapacidad que presentan, siendo el porcentaje medio del 69,2 %.

Respecto a la distribución de los usuarios en función del tipo de discapacidad, cabe resaltar la sobrerrepresentación existente de aquellos que tienen una discapacidad física (96 %).

Esto se debe al carácter que denota esta entidad, aunque hay que matizar que no se establecen restricciones en la admisión de personas con discapacidades de otro tipo, según se observa en el siguiente cuadro.

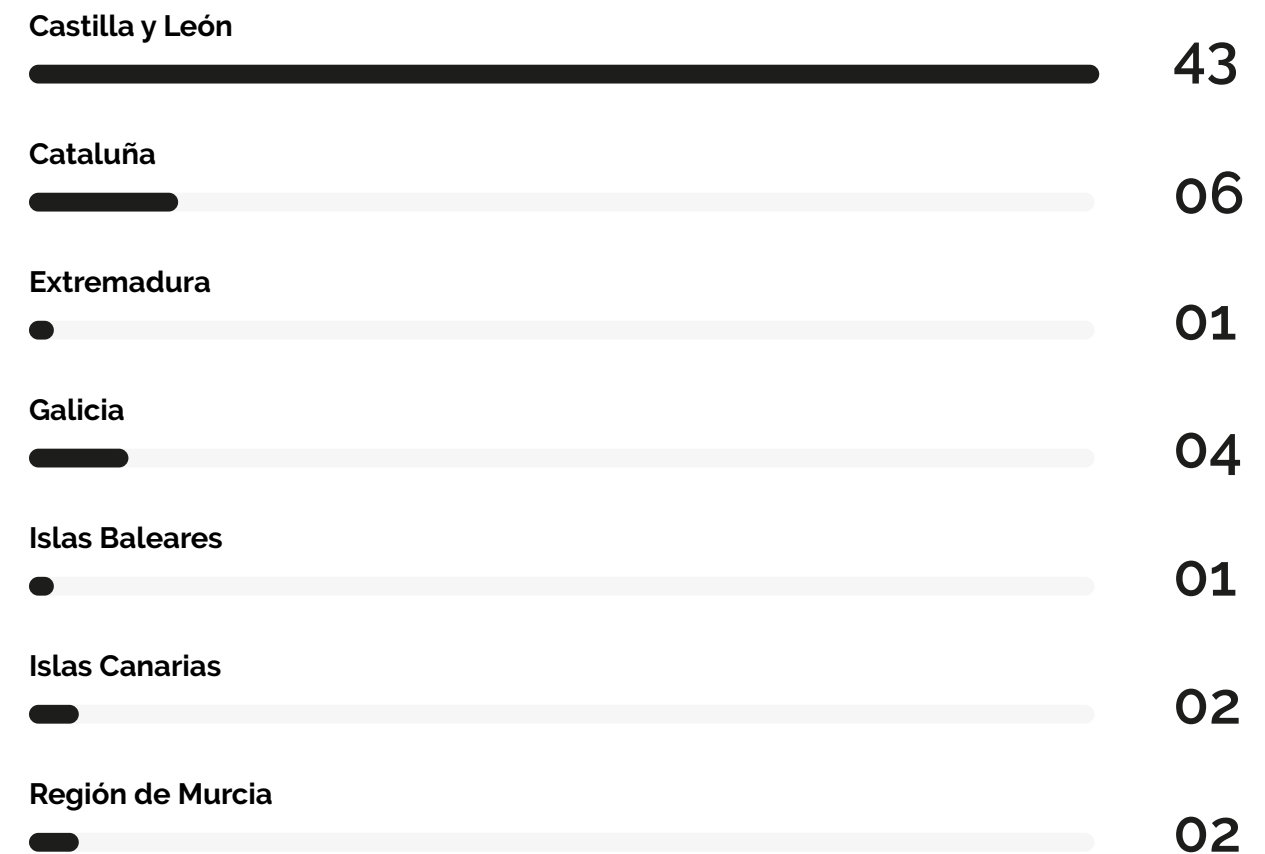
### Nº de personas beneficiarias del programa de vacaciones por tipo de discapacidad



# Comunidades autónomas

## Número de personas beneficiarias

Durante el año 2021, han participado un total de **294 personas**, procedentes de 15 comunidades autónomas.



## 5.3 Área de accesibilidad universal, turismo y cultura



3.587  
alumnos formados

### Las diferentes acciones...

que se implementan en este programa tienen dos destinatarios directos, los turistas con discapacidad y los profesionales del sector turístico.

### Acciones dirigidas a los turistas con discapacidad:

- 1 Análisis**  
de la accesibilidad de la oferta turística.
- 2 Divulgación**  
de la oferta turística accesible.
- 3 Respuesta**  
a consultas directas en materia de turismo accesible, fundamentalmente referidas a establecimientos o destinos accesibles.
- 4 Representación**  
de los turistas con discapacidad en grupos de trabajo y comisiones del sector turístico y en ferias y congresos.

## Acciones dirigidas a los profesionales del sector turístico y administraciones públicas:

- 1 Sensibilización**  
de la necesidad de destinos turísticos accesibles.
- 2 Formación**  
se desarrollan diferentes cursos y seminarios dirigidos a los profesionales del sector turístico público y privado.
- 3 Asesoría**  
en materia de accesibilidad y atención al cliente en los establecimientos turísticos.
- 4 Publicaciones**  
y manuales de accesibilidad aplicada al sector turístico y cultural.
- 5 Investigación**  
análisis de los hábitos turísticos de las personas con discapacidad y diagnóstico de la accesibilidad de la oferta turística.





# Promoción y sensibilización sobre turismo accesible

A lo largo de 2021 se han desarrollado las siguientes acciones en formato digital dentro del Programa de Turismo Accesible:

- **FITUR, Feria Internacional de Turismo. IFEMA.**  
Del 19 al 23 de mayo de 2021. Madrid
- **Formación impartida para Turismo y Planificación Costa del Sol, en el marco del proyecto del Plan Estratégico de Turismo Accesible de la Costa del Sol Axarquía.**
- **Formación impartida para el Ayuntamiento de Vera (Almería), en el marco del proyecto: "Vera Accesible".**
- **Formación para los técnicos de turismo del Ayuntamiento de La Adrada (Ávila).**
- **Formación para la Concejalía de Turismo del Ayuntamiento de Benidorm.**
- **TURISMO ACCESIBLE – Formación para OSTELEA Tourism Management School.**
- **Webinario online a través de la plataforma Zoom de PREDIF sobre TURISMO ACCESIBLE para ACEVIN - Formación práctica destinada a los gerentes y/o técnicos de las Rutas del Vino de España.**
- **Participación en una Mesa redonda – Proyecto LIMUS, bajo el título de "museos para todos"**



- Participación en las Jornadas de clausura - Proyecto LIMUS
- El turismo accesible, "un derecho, una oportunidad". Ponencia en la Universidad Complutense.
- Participación en las Jornadas Accesibilidad en festivales, dentro del evento "Music for all"
- Participación en el Foro Turismo accesible Jerez, en la Universidad de Cádiz.
- Representación en el Congreso internacional Rompiendo Limites de Fumdir Colombia.
- Charla de formación a futuros profesionales del sector turístico, en el Centro de estudios Gregorio Fernandez Valladolid.
- Ponencia en congreso Turismo para un crecimiento inclusivo en Colombia, en colaboración con el Gobierno Nacional de Colombia.
- Entrevista sobre los congresos accesibles, para Libertad FM y Eventos. TV
- Representación en la Feria FINE de Valladolid.
- Participación en el Digital Tourist 2021 #DT2021, en colaboración con AMETIC.
- Participación en la Feria INTUR de Valladolid.
- Participación en el Foro: "La Sostenibilidad para la Recuperación de los Destinos", para INTERCAP Guatemala.
- Participación en la Feria TIS de Sevilla.
- Colaboración para la elaboración del Convenio con el partido de la Costa Argentina
- Charla en el Centro Venezolano de Altos Estudios Turísticos.
- Ponencia sobre TUR4all – Plataforma de Turismo Accesible, en el marco de las Jornadas Federales de Calidad y Formación, en el Puerto de Iguazú, Provincia de Misiones. Argentina



“ Más de 2.000 profesionales e interesados en los encuentros, jornadas y actos de promoción y sensibilización. ”

Firma del Convenio de colaboración con Alemania Turismo ONAT, Mercedes Orejas.



Firma de Convenio de colaboración entre PREDIF y Faevyt (Argentina).



Concierto inclusivo celebrado en el marco del convenio de colaboración con "Music for all", Grupo Kingdom Band.



Presentación destino accesible de Eurociudad del Guadiana.

# Fitur 2021

Nuestro stand en FITUR

# Nuestra formación



**PREDIF desarrolla formación especializada, impartida por nuestro equipo de técnicos, expertos y colaboradores, con el objetivo de desarrollar el talento de las personas y mejorar la formación profesional de las mismas.**

## **Formación sobre turismo accesible**

Nuestros cursos están dirigidos a particulares interesados (arquitectos, ingenieros, administración pública, estudiantes...), colegios profesionales, asociaciones empresariales y empresas de España o Latinoamérica, que estén trabajando o comiencen a trabajar el tema de la accesibilidad universal y diseño para todos o el turismo accesible. Los cursos de formación pueden realizarse en la modalidad presencial u online a través del aula virtual.

**Las acciones llevadas a cabo en el programa de formación durante 2021 son las siguientes:**

- **Actualización y mantenimiento** del Aula Virtual.
- **Programa de formación presencial** en "Turismo accesible y atención al cliente con necesidades de accesibilidad".

# Campus Virtual



PREDIF ofrece desde 2013 sus módulos de formación online, a través de la plataforma "Moodle".

Los objetivos de este programa de formación online son dar a conocer:



**01. El concepto de turismo accesible,** estrategias y buenas prácticas de implementación en España, Europa y otros países.



**02. Las necesidades de las personas con discapacidad** y con otras necesidades de accesibilidad a la hora de participar en actividades de ocio y de turismo.



**03. Pautas de atención al cliente con discapacidad** y con necesidades de accesibilidad en cada uno de los tipos de servicios turísticos.



**04. Las normas técnicas** españolas e internacionales relacionadas con la accesibilidad y el turismo.



**05. Las condiciones de accesibilidad** que deben tener los establecimientos turísticos.



**06. La organización de eventos** lúdicos y visitas guiadas accesibles.

# Programa de Formación

Teniendo en cuenta nuestra amplia experiencia en el ámbito del turismo accesible, PREDIF ofrece este programa de formación dirigido al sector turístico, especialmente a los futuros profesionales.

El objetivo es contribuir a la normalización del ocio y del turismo para las personas con discapacidad a través de la formación de los estudiantes de las titulaciones de turismo u otras carreras relacionadas, y de los profesionales del sector turístico.

Asimismo, busca perfeccionar la atención ofrecida a las personas con discapacidad en los establecimientos y destinos turísticos, así como ofrecer herramientas para autodiagnosticar la accesibilidad de los establecimientos, gestionar su mantenimiento y poner en marcha actuaciones de mejora.

**La formación de PREDIF consta de 5 módulos con los que el alumno puede especializarse:**

1

Turismo accesible: concepto y estrategia.

2

Normativa de accesibilidad obligatoria.

3

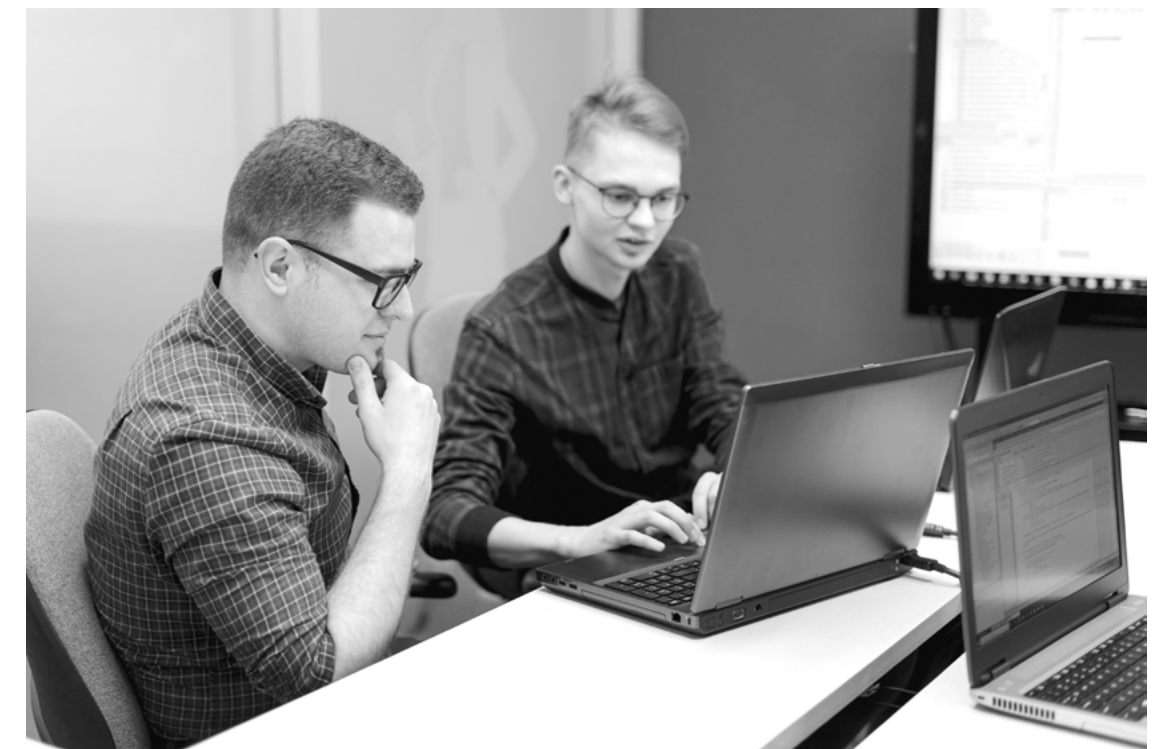
Atención al cliente con necesidades de accesibilidad en alojamientos, restaurantes y oficinas de turismo.

4

Prácticas de accesibilidad para establecimientos turísticos.

5

Organización de eventos y visitas guiadas accesibles.

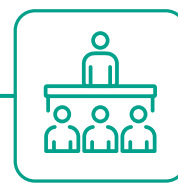


“ A lo largo del año 2021 se ha incluido formación en varios proyectos relacionados con el “Turismo Accesible y Atención al cliente en necesidades de accesibilidad” ”

# El perfil de los destinatarios



**1** **Alumnos**  
de las titulaciones de turismo  
u otras carreras relacionadas,  
de distintos cursos.



**2** **Profesionales**  
del sector turístico de las  
administraciones públicas  
locales.



**3** **Profesionales**  
de las empresas turísticas  
locales.

# Proyectos de Turismo Accesible Desarrollados

## **1** Continuación del Proyecto Eurociudad del Guadiana 2020

En 2021, se ha desarrollado la segunda fase del proyecto, mediante acciones destinadas a reforzar con nuevas adhesiones de establecimientos turísticos a la plataforma de TUR4all y evaluar los recursos turísticos de la zona. Posterior redacción de informe de diagnóstico y recomendaciones.

Tras la realización del trabajo de campo, se ha elaborado en la plataforma el destino de "Eurociudad del Guadiana" tanto en castellano como en portugués y se han elaborado y entregado los reconocimientos al trabajo por la accesibilidad de los diferentes recursos turísticos que han participado en el proyecto.



## 2 Plan de Accesibilidad Ayuntamiento de Vera

Se ha realizado un estudio de la oferta turística accesible del destino, posterior realización de las auditorías y elaboración de informes. Acciones formativas de sensibilización sobre turismo accesible y atención al cliente con necesidades de accesibilidad a los profesionales del turismo. Las acciones se han complementado con la elaboración de una guía y la creación de experiencias turísticas y un destino en la plataforma TUR4all.







### 3 Convenio Turisme Comunitat Valenciana

El proyecto implica la realización del Programa de Turismo Accesible de la Comunitat Valenciana 2021-2025, que se ha desarrollado llevando a cabo diferentes acciones, en coordinación con las otras entidades conveniadas:

- Análisis y diagnóstico de la situación del turismo accesible en la Comunitat Valenciana y elaboración de las líneas estratégicas a desarrollar dentro del programa 2021-2025.
- Sensibilización y formación del sector turístico.
- Promoción en TUR4all y entrega de insignia de turismo accesible a los recursos que han participado en el estudio.
- Apoyo en la promoción de la oferta turística accesible mediante la creación de experiencias turísticas accesibles en la Comunitat Valenciana.
- Soporte en la consolidación del eje de accesibilidad en el Modelo de DTI de la Comunitat Valenciana.
- Revisión y actualización de los Manuales de Buenas Prácticas en Turismo Accesible de la Comunitat Valenciana.
- Realización de una publicación de recomendaciones en materia de accesibilidad en el contexto COVID-19.





## 4 Proyecto SETUR - AP en turismo

Las acciones desarrolladas en 2021 desde PREDIF han consistido en la realización de jornadas de sensibilización y formación, asesoría e investigación sobre la figura del Asistente Personal en el marco de la accesibilidad en el turismo y el ocio.

## 5 Estrategia de Turismo Accesible de Mallorca, (primera parte, año 2021)

Convenio suscrito entre la federación nacional PREDIF y ASPAYM Illes Balears para la realización de trabajos para la Fundación Mallorca Turismo.

Entre las acciones que se han llevado a cabo en esta primera parte del proyecto se incluyen:

- Acciones formativas.
- Redacción del Plan de Dinamización de Turismo Accesible de la isla de Mallorca.
- Elaboración de una Guía de Destinos Turísticos Accesibles de Mallorca.
- Elaboración del contenido en Turismo Accesible para la web de Promoción Turística de Mallorca.
- Elaboración de un Manual de Playas Accesibles.
- Elaboración de 10 rutas con experiencias turística accesibles en Mallorca.

## 6 DTI SEGITTUR 2020-21

Prestación de servicios de apoyo en consultoría y auditoría en el marco de los proyectos de los Destinos Turísticos Inteligentes que lidera SEGITTUR y, en concreto, en el diseño, desarrollo, evaluación y realización de los informes de diagnóstico y plan de acción de un máximo de veinte destinos en territorio nacional.



## 7 Plan Estratégico de Turismo Accesible de la Costa del Sol Axarquía

El principal objetivo del proyecto ha sido el de impulsar un conjunto de iniciativas específicas para la mejora del turismo accesible en el destino Costa del Sol Axarquía. Para ello se han desarrollado distintas actividades:

- Análisis de la accesibilidad de la oferta turística del destino: incluye análisis de recursos turísticos, redacción de informes de accesibilidad e informes de recomendaciones.
- Diseño y desarrollo del proceso participativo de reflexión estratégica, a través de elaboración y envío de encuestas y realización de diferentes entrevistas con agentes del sector turístico y representantes de entidades de personas con necesidades de accesibilidad locales.
- Diagnóstico del destino. Análisis DAFO.
- Acciones formativas de turismo accesible.
- Diseño de la estrategia y Plan Operativo.
- Acciones de promoción en la plataforma TUR4all del recursos y establecimientos y del destino.
- Elaboración de una guía de playas accesibles de Costa del Sol.



## 8 Caminos de Pasión

El proyecto comprende la realización de un diagnóstico de accesibilidad de la oferta turística sobre la accesibilidad de la ruta que comprende diez pueblos con historia, del centro de Andalucía, para conocer su patrimonio, tradiciones, gastronomía y entorno natural. En todos ellos, destaca la tradición de sus celebraciones de Semana Santa, como muestra del importante legado que poseen.

Las acciones que se han llevado a cabo han sido las siguientes:

- Identificación y creación de una base de datos de recursos turísticos de los municipios que comprende la ruta.
- Elaboración de informe de diagnóstico y recomendaciones de accesibilidad universal.
- Creación y publicación en plataforma online [www.tur4all.com](http://www.tur4all.com), de distintas experiencias que incluyen los recursos que cumplen los requisitos mínimos de accesibilidad, al igual que el diseño de "Destino Caminos de Pasión" accesible.
- De manera transversal se ha realizado viaje al destino, organizados a través del programa de vacaciones de turismo y termalismo.



## 9 Madrid Destino. Cultura, Turismo y Negocio

En proyecto ha consistido en la realización de una publicación práctica y breve "Madrid Accesible para ti" con el objetivo de facilitar la planificación del viaje y la visita a la ciudad de Madrid a los turistas con necesidades de accesibilidad, o incluso la improvisación en el destino. La publicación se distribuye en papel en las oficinas de turismo de Madrid Destino y en ferias o congresos en las que participe. Está disponible en castellano e inglés en formato PDF accesible, en el apartado de Accesibilidad del portal oficial de turismo de Madrid: <https://www.esmadrid.com/madrid-accesible>.



## 10 Senderos micológicos accesibles Salarca-PREDIF

Consultoría y asesoramiento para el diseño y señalización con criterios de accesibilidad universal de 2 rutas micológicas e infraestructuras con los equipamientos accesibles (aparcamientos, aseos accesibles, paneles informativos, explicativos e interpretativos).

El proyecto se ha finalizado con la redacción de informes técnicos tanto de accesibilidad como de recomendaciones, según la metodología de PREDIF.

## 11 Promoción del destino Baix Empordà

En este proyecto, Baix Empordà Turisme ha realizado el autodiagnóstico y la subida de información de diferentes recursos turísticos de la localidad en la plataforma TUR4all. Desde PREDIF, se han seleccionado los recursos que cumplen los requisitos mínimos de accesibilidad para la creación de la Experiencia y Destino de Baix Empordà Accesible.

Estos contenidos creados y en colaboración con los técnicos de turismo de Baix Empordà se incluirán en la plataforma de organiza tu viaje TUR4all, en 2022. <https://www.viaja.tur4all.com/>



## 12 Alemania sin Barreras

PREDIF y la Oficina Nacional Alemana de Turismo (ONAT), presentaron el proyecto Alemania sin Barreras, en el que se ha trabajado en la promoción de los recursos turísticos accesibles de diferentes ciudades alemanas para las personas con necesidades de accesibilidad, a través de la plataforma web TUR4all, en el que se incluyen informes de los establecimientos y experiencias en ciudades como Frankfurt y Bad Nauheim.

De manera transversal se ha realizado un viaje al destino, organizados a través del programa de vacaciones de turismo y termalismo.

## 13 Santander Accesible

El proyecto se ha desarrollado con el objetivo de realizar un diagnóstico de accesibilidad de la oferta turística de la localidad de Santander, posteriormente, tras la identificación de los recursos turísticos que presentan las mejores condiciones de accesibilidad se ha diseñado y creado el destino digital en Tur4all Santander Accesible.

Otra de las acciones llevadas a cabo ha sido la asesoría en accesibilidad universal de los recursos que lo han precisado.

Acciones de promoción, mediante la entrega de distintivos de turismo accesible a los establecimientos turísticos que han participado en el proyecto.

Elaboración de un manual sobre turismo accesible y atención al turista con necesidades de accesibilidad, destinado a los profesionales del sector turístico tanto del ámbito público como privado.





## 14 Guía de playas Costa del Sol

En el marco del proyecto que PREDIF y la Consejería de Turismo de la Junta de Andalucía, con el nombre de Estrategia para hacer de Andalucía un Destino plenamente Inclusivo y Accesible, las acciones del año 2021 han consistido en el análisis de las playas de la Costa del Sol, de las que se han seleccionado las 32 playas que ofrecen las mejores condiciones de accesibilidad y se ha creado una publicación en formato impreso (con indicaciones en Braille, altorrelieve y un código QR que permite su descarga y navegación, que permite el acceso al informe de cada recurso en su localidad de destino).

## 15 Análisis recursos Manacor

El proyecto ha consistido en la realización de un diagnóstico de accesibilidad de la oferta turística del Municipio de Manacor, con acciones de creación de una base de datos de la oferta turística para la identificación de diferentes recursos y el análisis de los mismos para la selección de los que presentan las mejores condiciones de accesibilidad. Los informes se han publicado en la Plataforma de Turismo Accesible TUR4all. Con el conjunto de establecimientos se ha creado el destino y diseñado experiencias turísticas accesibles.

Durante toda la ejecución del proyecto, PREDIF ha ofrecido un servicio de asesoría en accesibilidad a los gestores de los recursos turísticos analizados que han solicitado hacer adaptaciones en sus instalaciones. Se ha realizado por medio de consultas telefónicas o a través de correo electrónico.

## 16 Análisis de accesibilidad y formación Benidorm

El proyecto se divide en dos acciones diferenciadas:

Por un lado, se ha llevado a cabo el diagnóstico de accesibilidad universal de dos recursos turísticos:

- El parque de L'Aigüera, análisis y elaboración del informe técnico de accesibilidad e indicación de las recomendaciones de mejora.
- Diagnóstico de accesibilidad universal de la Avda. Mediterráneo, indicando las recomendaciones de mejora.

Asesoría en accesibilidad universal durante todo el proceso.

Por otro lado, se han realizado varias acciones formativas en turismo accesible y atención a clientes con discapacidad y otras necesidades de accesibilidad dirigidas a los técnicos municipales y otros profesionales del sector.



## OTRAS ACTIVIDADES DESARROLLADAS DENTRO DEL ÁREA DE TURISMO ACCESIBLE

- Revisión y mantenimiento de manera continuada y aplicando los protocolos de calidad establecidos de la plataforma colaborativa TUR4all.
- Colaboración en el proyecto realizado por la Consejería de Cultura, Turismo y Deporte, a través de la Dirección General de Turismo en la publicación de la guía 'Siete experiencias de turismo accesible'. Editada en formato digital adaptado a lectoescritura, y disponible en español e inglés en la web de [www.turismomadrid.es](http://www.turismomadrid.es).
- Instalación en un lugar destacado de las oficinas de Madrid el "Museo del Turismo". Peculiar proyecto de exposiciones que cuenta con más de 50 espacios en 8 países diferentes, ya que no tiene una única sede, sino que es un museo "extendido", "difuso" y global. Su objetivo "es poner en valor a las personas, empresas y destinos que han puesto las bases del mundo del viaje, homenajeando de este modo a aquellos que nos han precedido".

- PREDIF, finaliza su participación en el proyecto europeo 'IPER: las TIC para promover el patrimonio cultural', cofinanciado por el Programa ERASMUS+ de la Unión Europea y coordinado por la Cámara de Comercio e Industria Italiana para España (CCIS), en el que ha trabajado durante los últimos tres años con el objetivo de impulsar el patrimonio cultural y el turismo accesible mediante las TIC.

**THE MUSEUM OF TOURISM**  
A LEGACY OF TOURISM

**SALA / ROOM 69**

**Especial agradecimiento a / Special thanks to:**  
*Miguel Ángel García Oca y Rosa María Vicente como precursores del turismo accesible en PREDIF y a todas las personas que lo han hecho posible.*  
*Miguel Ángel García Oca and Rosa María Vicente as precursors of the accesible tourism at PREDIF and to everyone who made it possible.*

El Museo del turismo es una iniciativa sin finalidad de lucro, cuyo objetivo es divulgar y honrar la historia del turismo.  
Para más información sobre las otras salas, los responsables y colaboradores del proyecto, así como para visitar exposiciones virtuales, leer artículos sobre la historia del sector y mucho más, invitamos a visitar nuestra web y nuestras redes sociales.

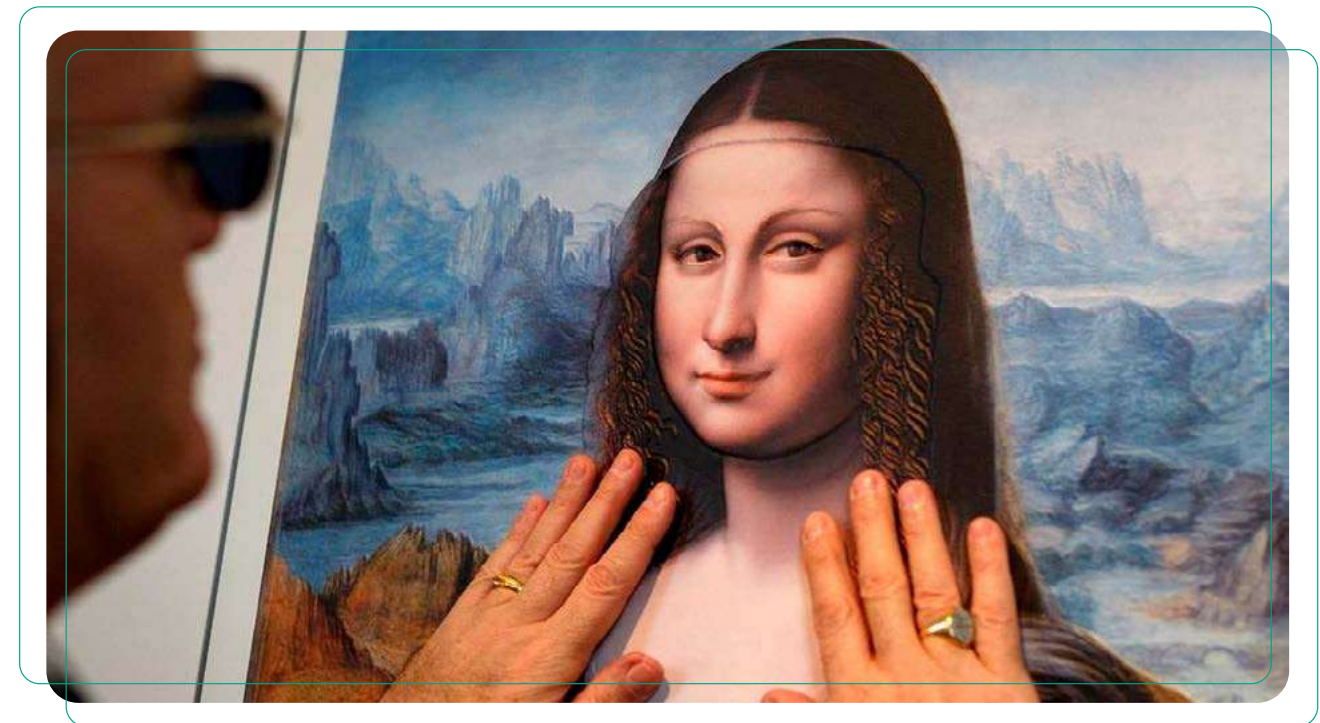
The "Museum of tourism" is a non-profit initiative, that aims to honour and publicize the history of tourism.  
For additional information about the other rooms, the people in charge, the partners and sponsors, to discover exhibitions, publications, and blogs, we invite you to visit our website and our social media.

**Responsables del Museo / Museum managers:**  
Alberto Bosque Coello (Coordinador del Proyecto / Project coordinator),  
Raúl Guzmán Villarreal, Javier Mateos de Porras, Raúl García Cuesta.

elmuseodelturismo  
TheMuseumOfTourism  
HetToerismeMuseum  
museo\_turismo  
museo\_turismo  
El Museo del Turismo

[www.themuseumoftourism.org](http://www.themuseumoftourism.org)  
[info@themuseumoftourism.org](mailto:info@themuseumoftourism.org)

TUR4all PREDIF



- PREDIF organiza en Servimedia el diálogo 'La oportunidad del turismo para todos'



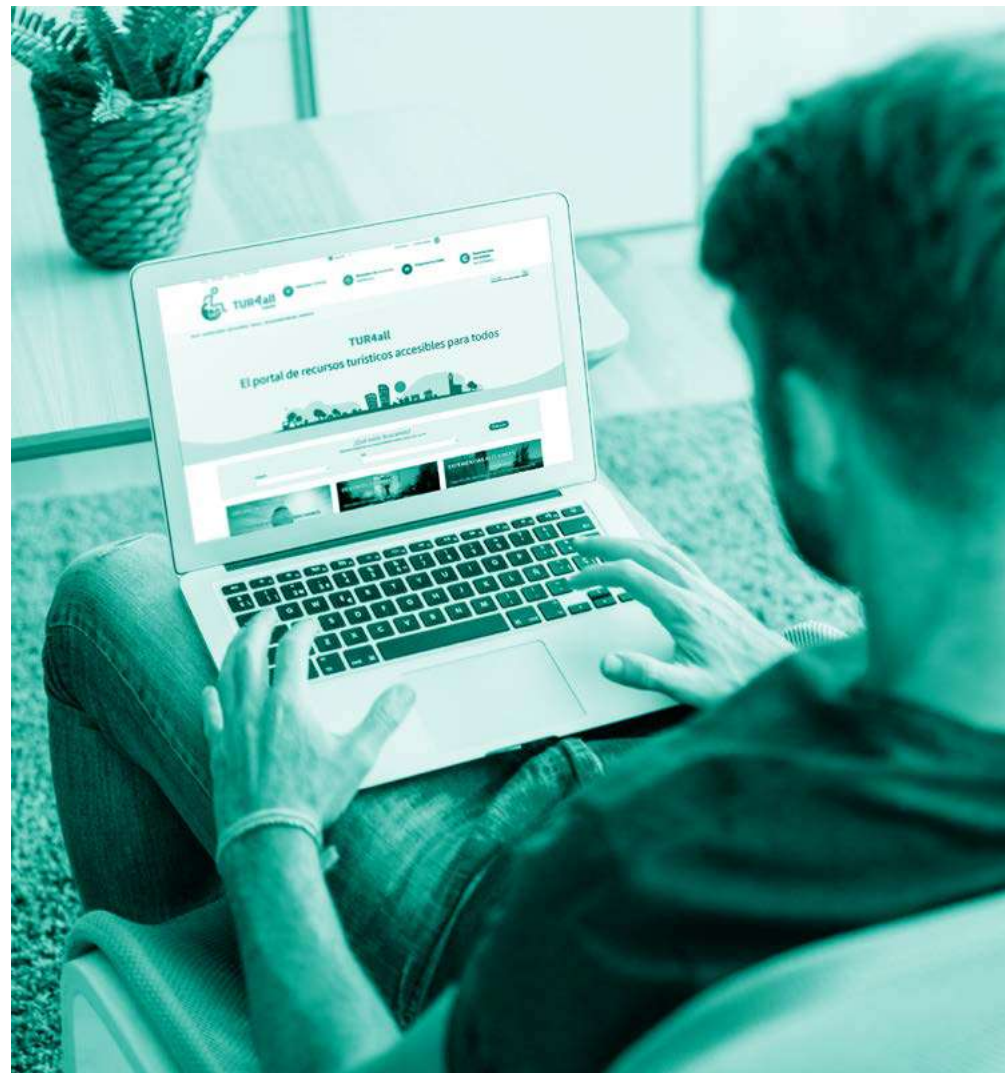
- PREDIF y la Fundación Music for All se unen para promover la cultura y el ocio accesibles.



- PREDIF y Civitatis firman convenio para potenciar el turismo accesible.



## 5.4 TUR4all



TUR4all, web y aplicación móvil, desarrollada por PREDIF y Fundación Vodafone España ya tiene disponible su versión iOS que puede descargarse en la App Store. Al igual que con Android, los/as usuarios/as de esta plataforma de Apple podrán colaborar y aportar información sobre establecimientos, recursos y servicios turísticos con características de accesibilidad para todos.

Nuestro objetivo es que las personas con necesidades de accesibilidad puedan viajar, disfrutar de los destinos turísticos y participar en las actividades de ocio como cualquier turista.

En TUR4all se publican recursos turísticos analizados por expertos en accesibilidad e incluidos por usuarios a través de un cuestionario de evaluación.



[www.tur4all.com](http://www.tur4all.com)  
[@TUR4all](https://twitter.com/TUR4all)

# Comunidad de Usuarios

**Comunicación en 11 idiomas:** castellano, inglés, francés, alemán, portugués, italiano, mandarín, catalán, valenciano, euskera y gallego.

**Una comunidad activa de usuarios** que valoran, puntúan y comentan la accesibilidad de los recursos turísticos.

**Interacción con redes sociales privadas** y las administraciones públicas comprometidas con la promoción del Turismo Accesible en el mundo.

**Información objetiva** sobre dónde alojarte, dónde comer, qué hacer en los destinos turísticos y en qué condiciones de accesibilidad.

En definitiva, TUR4all convierte a los usuarios en prescriptores del Turismo Accesible.

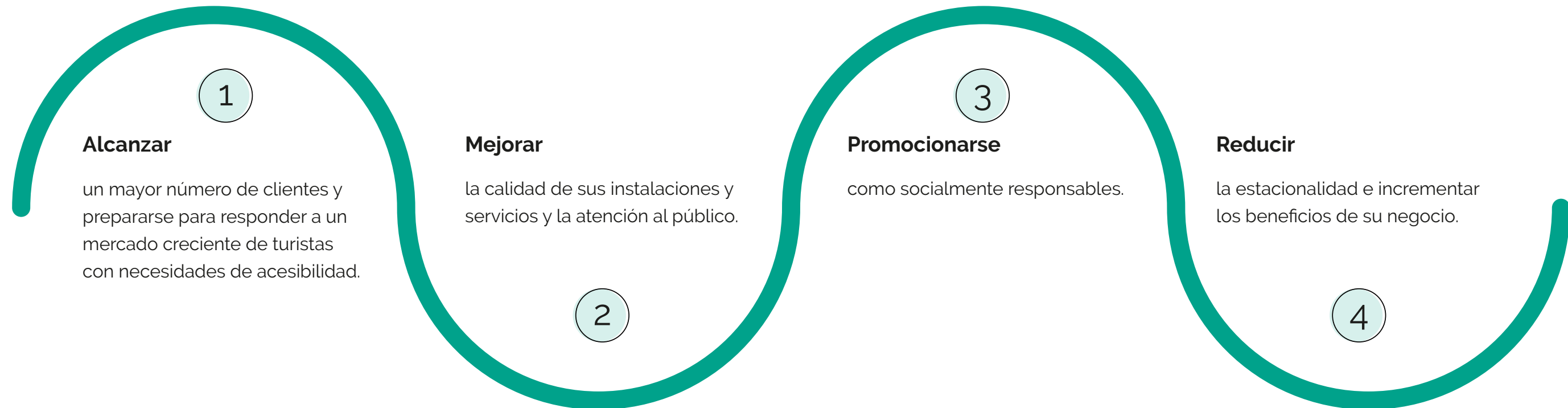
**Un canal de promoción** para los establecimientos y destinos turísticos accesibles.



# Empresas Privadas

1 de cada 3 personas tiene necesidades de accesibilidad. Son personas con discapacidad, personas mayores, familias con niños pequeños, personas con alergias o con necesidades de otro tipo. Con TUR4all ayudamos a las empresas a promocionar su establecimiento como accesible y a mejorar sus condiciones de accesibilidad. También le permite conocer la opinión y preferencias de sus clientes. La app y web TUR4all mejoran el posicionamiento web y ofrecen un nuevo canal de comercialización.

## ¿Qué aporta TUR4all a las empresas privadas?





# Destinos Turísticos

**Acompañamos y asesoramos a las Administraciones Públicas en esta experiencia.**

**Las Administraciones Públicas pueden convertirse en Destino TUR4all.** Los Destinos TUR4all son municipios, provincias, comunidades autónomas o territorios que han apostado por la accesibilidad universal de sus infraestructuras, transportes, entornos urbanos, edificios y servicios turísticos, contribuyendo a la vez a la mejora de la calidad de vida de sus ciudadanos.

Convertirse en Destino TUR4all mejora la experiencia turística para todos, incrementa la competitividad del territorio y proporciona con TUR4all un canal de comunicación y marketing de su oferta turística accesible. También ofrece al destino un plan para la gestión y la mejora continua de la accesibilidad.

# 5.5 Asesoría en Accesibilidad Universal y Diseño para todos

Ante la demanda, tanto de las organizaciones adscritas a la Confederación como de sus asociados, PREDIF ofrece un servicio de asesoría técnica en Accesibilidad Universal. Está dirigido a las personas con discapacidad, a entidades miembro, y a agentes públicos y privados de distintos ámbitos (urbanismo, edificación, transporte, salud, turismo, cultura, educación, deporte, etc).

En definitiva, con este servicio PREDIF pretende ser una entidad de asesoría y consulta en materia de accesibilidad, respaldada por su conocimiento y experiencia en el sector del turismo accesible. Las consultas se pueden formular por medio de correo electrónico, llamada telefónica o a través de nuestra web.



4.585  
personas atendidas

# Objetivos



1

## **Trabajar por la autonomía**

de las personas con discapacidad física, para que puedan acceder y utilizar cualquier espacio de la misma forma que lo hacen el resto de personas.

2

## **Difundir medidas**

y ejemplos de buenas prácticas en accesibilidad.

3

## **Ser una entidad**

de consulta y asesoría a disposición de agentes públicos y privados en el ámbito de la accesibilidad universal.

4

## **Establecer una línea de trabajo**

entre PREDIF y las asociaciones pertenecientes a las entidades miembro para el desarrollo y ejecución de proyectos de accesibilidad universal.

5

## **Sensibilizar a agentes públicos**

y privados sobre la importancia de la accesibilidad para las personas con discapacidad, haciendo hincapié en las características arquitectónicas y urbanísticas requeridas por las personas.



**Servicios dirigidos a las Federaciones ECOM, ASPAYM, COAMIFICOA y PREDIF Autonómicos.**

- Formación en accesibilidad universal.
- Asesoría técnica y logística para la realización de proyectos de accesibilidad.

**Servicios dirigidos a otros agentes públicos y privados de distintos ámbitos.**

- Cursos de sensibilización y formación en accesibilidad universal.
- Diagnóstico de accesibilidad y plan de adaptación.
- Planes integrales de accesibilidad.
- Investigación en Accesibilidad Universal.



## 5.6 Área de Autonomía Personal y Vida Independiente



996

personas atendidas  
en los servicios y programas  
de asistencia personal

A lo largo de la historia, a las personas con discapacidad se les ha mermado la posibilidad de tomar sus propias decisiones, obligándolas, en la mayoría de los casos, a vivir según un sistema de vida impuesto y segregadas socialmente en instituciones.

**En contraposición, en el año 2006, se aprueba el artículo 19 de la Convención Internacional sobre los derechos de las personas con discapacidad, donde se reconoce, expresamente, que las personas con discapacidad tienen derecho a vivir de manera independiente y a ser incluidas en la comunidad en igualdad de condiciones y oportunidades que el resto de la ciudadanía.**

Es por esto, que los Estados Partes deben poner al servicio de las personas con discapacidad una variedad de servicios que garanticen el pleno goce de este derecho al colectivo y facilitar, por tanto, la plena inclusión, autodeterminación y participación social en la comunidad de las personas con discapacidad.

**Entre estos servicios, y reconocido en España en forma de prestación económica a través de la Ley 39/2006 de 14 de diciembre de Promoción de la Autonomía Personal y Atención a las personas en situación de Dependencia, está el servicio de asistencia personal.** Un asistente personal es el apoyo humano que realiza o ayuda a realizar a las personas con discapacidad aquellas tareas, que por su situación de dependencia, no pueden realizar por si mismas o les resulta realmente dificultosas de llevar a cabo. Se trata de una figura laboral, que en definitiva, va a permitir que las personas con discapacidad puedan tener un proyecto de vida independiente mediante el fomento de su autonomía personal y autodeterminación.



Pero a pesar de que la figura de la asistencia personal está reconocida como derecho y por Ley, y basada en los principios de la filosofía de vida independiente, es la prestación que menor incidencia tiene de todas las prestaciones y servicios del catálogo del Sistema para la Autonomía y Atención a la Dependencia (SAAD).

Esto ocurre porque en España a nivel jurídico es necesaria la regulación de diferentes ámbitos de la asistencia personal, tales como el acceso a la prestación, la asignación de una categoría o cualificación profesional definitiva, y que además, las cuantías económicas que se ofrecen son insuficientes para que verdaderamente las personas con gran discapacidad física puedan llevar a cabo su proyecto de vida independiente con total autonomía y sin que les suponga un copago exagerado que lo conviertan en un servicio inviable de acceder y mantener.

Es por todo esto, que el objetivo general de PREDIF en esta área, y alineados con la Convención y los Objetivos de Desarrollo Sostenible (ODS), es el de impulsar y promocionar la figura de la asistencia personal como medio que garantiza la autonomía personal, la vida independiente y el derecho a ser incluidos en la comunidad de las personas con discapacidad.

Entre nuestras acciones en este ámbito, cabe destacar las siguientes actividades y servicios descritas a continuación.

# Nuestros Servicios

## Servicios de información y asesoramiento

Desde este servicio se ofrece información y asesoramiento sobre temas relacionados con trámites burocráticos del sistema de dependencia, cómo solicitar el servicio de asistencia personal, funciones de la figura, entre otros asuntos de interés. En definitiva, se trata de acercar dar a conocer y facilitar el proceso de transición al modelo de vida independiente a personas con discapacidad y a profesionales de los servicios sociales, así como a personas que desean desarrollar su actividad profesional como asistentes personales.

Las consultas más recurrentes son las relacionadas con:

- Cómo solicitar asistencia personal
- Cómo contratar asistencia personal
- Dónde encontrar asistentes personales
- Qué formación tiene que tener un asistente personal
- Dónde puede formarse un asistente personal



## Servicios de promoción y sensibilización

Con el objetivo de promocionar, impulsar y poner en valor la figura de la asistencia personal, PREDIF ha llevado a cabo las siguientes actuaciones.

1

### Reuniones con responsables políticos/as de diferentes administraciones con el objetivo de:

- Sensibilizar sobre la necesidad de promocionar la prestación económica de asistencia personal dentro del Sistema para la Autonomía y Atención a la Dependencia (SAAD).
- Garantizar las intensidades suficientes que permitan a la persona beneficiar llevar su proyecto de vida independiente.
- Manifiestar la necesidad de una regulación estatal de la asistencia personal para que todas las personas puedan acceder en igualdad de condiciones a este servicio.
- Promocionar la figura de la asistencia personal como herramienta de empoderamiento y desarrollo personal de jóvenes y adolescentes con discapacidad.
- Promocionar el documento de criterios comunes consensuado en el grupo de trabajo de asistencia personal del CERMI, para garantizar la calidad de la prestación económica de asistencia personal dentro del Sistema para la Autonomía y Atención a la Dependencia (SAAD).



De izquierda a derecha:  
**Myriam Arnáiz Caballero.** Directora técnica del área de autonomía personal y vida independiente de PREDIF.  
**Ignacio Osorio de Rebellón.** Director general de PREDIF.  
**Violeta Assiego.** Directora general de los Derechos de la Infancia y de la Adolescencia



De izquierda a derecha:  
**Ignacio Osorio de Rebellón.** Director general de PREDIF.  
**Jesús Martín Blanco.** Director general de derechos de las personas con discapacidad.  
**Francisco J. Sardón Peláez.** Presidente de PREDIF



De izquierda a derecha:  
**Myriam Arnáiz Caballero.** Directora técnica del área de autonomía personal y vida independiente de PREDIF.  
**Ignacio Osorio de Rebellón.** Director general de PREDIF.  
**Francisco J. Sardón Peláez.** Presidente de PREDIF.  
**Ignacio Tremiño.** Director de Atención a Personas con Discapacidad de la Consejería de Familia, Juventud y Política Social de la Comunidad de Madrid.  
**Mayte Gallego Ergueta.** Presidenta de la Federación Nacional ASPAYM.  
**Valentín Fernández-Jardón Gómez de Ávila.** Presidente de ASPAYM Madrid.

**2 Participación en diferentes ponencias, conferencias y congresos con el objetivo de:**

- Dar a conocer el modelo de vida independiente y la importancia que tiene para el empoderamiento, desarrollo y autodeterminación de las personas con discapacidad.
- Impulsar la figura de la asistencia personal como medio para la vida independiente a posibles personas beneficiarias e interesadas para que la puedan solicitar, demandar, o hacer el cambio a esta prestación a través del sistema de dependencia.
- Promocionar entre los/as profesionales de los servicios sociales y del Sistema para la Autonomía y Atención a la Dependencia la figura de la asistencia personal por ser la puerta de acceso de las personas con discapacidad al sistema, con el fin de que informen y den a conocer la asistencia personal como un recurso real del catálogo.



- Formación a futuros/as asistentes personales en el marco del modelo de 50 horas propuestas y consensuadas en el grupo de trabajo de asistencia personal del CERMI.

Apúntate aquí:  
**INSCRIPCIÓN**

Del 15 de noviembre al 20 de diciembre 2021

**CURSO GRATUITO  
ONLINE DE  
ASISTENCIA  
PERSONAL**

**50 horas  
de FORMACIÓN**

Infórmate en PREDIF  
predif@predi.org  
925.253.116  
www.asistenciapersonal.org

**Fundación ONCE**

**predif**

The advertisement features a blue background with various icons representing personal care and technology. A hand holds a smartphone displaying a QR code labeled 'CÓDIGO QR'. A speech bubble with a hand cursor icon points to the 'INSCRIPCIÓN' text. A laptop in the bottom right corner displays '50 horas de FORMACIÓN' with a graduation cap icon. The logos for Fundación ONCE and PREDIF are at the bottom.

## Servicios Integrales de Asistencia Personal

El Servicio Integral de Asistencia Personal (SIAP) es un servicio de intermediación que permite que las personas con discapacidad y/o en situación de dependencia puedan desarrollar su proyecto de vida de la forma más autónoma posible con los apoyos necesarios. Es un servicio que nació en PREDIF en el año 2016 y que son las entidades las encargadas de gestionar este servicio e intermediar en el proceso de contratación del profesional de la asistencia personal.

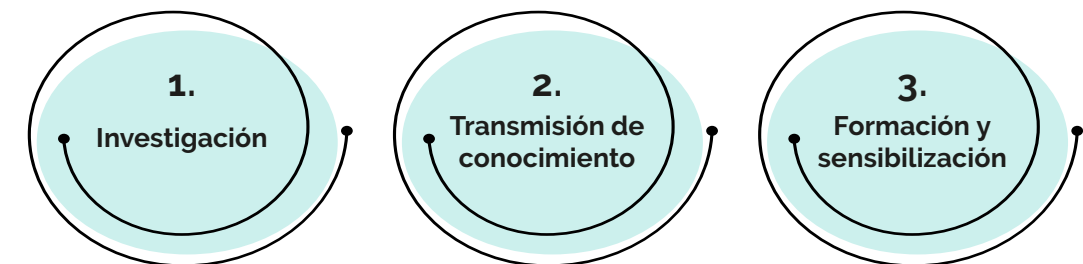


## Proyectos subvencionados por el Ministerio de Derechos Sociales y Agenda 2030 con cargo a la asignación tributaria del IRPF.

### 1 Observatorio Estatal de Asistencia Personal y Vida Independiente

El objetivo del Observatorio de Asistencia Personal y Vida Independiente ha sido y es la defensa del derecho a la vida independiente y a la inclusión en la comunidad que tienen todas las personas con discapacidad, y la promoción de la figura de la asistencia personal como medio para conseguirlo. Esto es importante darlo a conocer tanto entre la sociedad en general, las administraciones, las personas con discapacidad y/o en situación de dependencia y de sus familias, las entidades del tercer sector de la discapacidad y en especial entre las mujeres, para que el derecho a la vida independiente se torne en una realidad.

Para dar cumplimiento a los objetivos, el Observatorio se ha sustentado en tres ejes de actuación:





# Investigación

El fin ha sido el de obtener conocimiento acerca de la necesidad y el deseo que tienen las personas mayores con discapacidad de seguir viviendo en su domicilio, donde siempre han vivido y en su entorno. Recientemente desde las entidades del tercer sector, se está promoviendo y evidenciando el peso que tiene la asistencia personal como herramienta que facilita o evita la desinstitucionalización de las personas con discapacidad en general, y en personas mayores con discapacidad en particular. PREDIF y gracias al trabajo de campo de la Universidad de Jaén, se ha realizado un estudio, titulado "El impacto de la asistencia personal en personas mayores con discapacidad" y con dos objetivos principales:

- Saber si los/las personas mayores con discapacidad conocen la asistencia personal y con qué incidencia la tienen incorporada a sus vidas.
- Proponer el impulso de políticas sociales que contribuyan a que las personas mayores con discapacidad continúen viviendo en su propio domicilio.



# Transmisión de conocimiento

Desde este eje se ha buscado promover cambios en las estructuras sociales de las personas con discapacidad, sus familias y su entorno más próximo, en los profesionales de las entidades, de los servicios sociales y en los poderes públicos porque al fin al cabo son los generadores de políticas sociales. Asimismo, se ha perseguido compartir y promocionar el posicionamiento del grupo de trabajo de asistencia personal del CERMI para que sea adoptado por las comunidades autónomas de cara a la regulación de la prestación económica de asistencia personal dentro del sistema para la autonomía y atención a la dependencia. Para ello se ha llevado a cabo diferentes jornadas y reuniones técnicas entre los/as diferentes profesionales de las entidades, reuniones con personas usuarias y/o posibles beneficiarios/as de asistencia personal y acciones de apoyo y acompañamiento a las entidades miembro de la confederación.

The screenshot shows a Zoom meeting interface. On the left, a survey table is displayed with the following data:

	ASPAYM MADRID	ASAPYM TOLEDO	ASPAYM BALEARES	PREDIF VALENCIA	FEDERACIÓN NACIONAL ASPAYM	PREDIF CASTILLA Y LEÓN	CODISA PREDIF ANDALUCÍA	PREDIF GALICIA	PREDIF MURCIA	ECOM
¿Tienes experiencia en gestión del servicio de AP?	✓	✗	✓	✓	✗	✓	✓	✓	✓	✓
¿Cómo ofrece el servicio de AP tu entidad?	Dentro SAAD	✗	Dentro SAAD	Fuera SAAD	✗	Dentro y fuera SAAD	Fuera SAAD	Fuera SAAD	Fuera SAAD	Fuera y dentro SAAD
¿Cuántas personas reciben el servicio de AP dentro de tu entidad?	73	✗	23	6	✗	87	55	6	2	77

On the right, a grid of participants is visible, including names like María Isabel Molina, Myriam Arnáiz, María José Moya OL, bea, PREDIF ASTURIAS C..., Jesus Herranz, Yolanda Hdez - ASPAY..., marta.tante, Lolés, Ruth, Alba - Predif CV, Antia PREDIF G..., and María Muela.

# Formación y sensibilización

La vida independiente de cualquier persona viene marcada por su empoderamiento y autodeterminación, unas capacidades innatas al ser humano siempre que se fomenten y se pongan en práctica, pero que, a muchas personas con discapacidad se les ha mermado por diferentes motivos; sobreprotección, no creer en sus capacidades, falta de confianza... Entre las demandas que nos trasladan las personas con gran discapacidad está el poder llevar las riendas de sus propias vidas, poder elegir y poder equivocarse. En este empeño, nos reconocen la necesidad de contar con apoyos y vivencias personales, y quienes más capacidad tienen para ofrecerlo son las personas con discapacidad que ya han pasado por la misma situación y que han hecho el tránsito a un modelo de vida independiente.

Se llevaron a cabo una serie de "encuentros-webinars para el empoderamiento y la gestión del modelo de vida independiente para personas con discapacidad y técnicos de las entidades" organizados y liderados por un equipo de usuarios/as de asistencia personal de las entidades miembro de la confederación PREDIF.

**Presentación de la herramienta:**  
**"Construye tu plan de vida independiente"**

Observatorio Estatal de Asistencia Personal y Vida Independiente de PREDIF

24 de noviembre  
11:00 a 12:30 horas

¿ALGUNA VEZ TE HAS PARADO A PENSAR CÓMO ES TU VIDA?

zoom  
CÓDIGO QR  
Regístrate

vida independiente

predif

GOBIERNO DE ESPAÑA  
MINISTERIO DE DERECHOS SOCIALES Y FAMILIA  
POR CUALQUIER OTRO FIN DE INTERÉS SOCIAL

**El relato de un proyecto de vida independiente**

Observatorio Estatal de Autonomía Personal y Vida Independiente de PREDIF

26 de noviembre  
11:00 a 12:00 horas

Presentación de los libros de los/as protagonistas

zoom  
CÓDIGO QR  
Regístrate

predif

GOBIERNO DE ESPAÑA  
MINISTERIO DE DERECHOS SOCIALES Y FAMILIA  
POR CUALQUIER OTRO FIN DE INTERÉS SOCIAL

**Repasamos uno a uno los derechos de las personas con discapacidad**

Observatorio Estatal de Autonomía Personal y Vida Independiente de PREDIF

3 de diciembre  
11:00 a 12:30 horas

¿Se garantiza al colectivo los derechos de la Convención Internacional de la ONU?

zoom  
CÓDIGO QR  
Regístrate

Vida independiente



GOBIERNO DE ESPAÑA  
MINISTERIO DE ENERGIAS RENOVABLES Y SEGURIDAD  
POR COLOREAR: OPDPO-FINOS DE INTERÉS SOCIAL

**Regulación de la figura de asistencia personal**

Observatorio Estatal de Autonomía Personal y Vida Independiente de PREDIF

15 de diciembre  
11:00 a 12:30 horas

¿Cuándo tendremos las horas de asistencia personal que necesitamos?

zoom  
CÓDIGO QR  
Regístrate



GOBIERNO DE ESPAÑA  
MINISTERIO DE ENERGIAS RENOVABLES Y SEGURIDAD  
POR COLOREAR: OPDPO-FINOS DE INTERÉS SOCIAL

**El papel de la persona cogestora en el servicio de asistencia personal**

Observatorio Estatal de Autonomía Personal y Vida Independiente de PREDIF

16 de diciembre  
11:00 a 12:30 horas

El derecho a la autodeterminación de las personas con discapacidad a través de la figura de la asistencia personal

zoom  
CÓDIGO QR  
Regístrate



GOBIERNO DE ESPAÑA  
MINISTERIO DE ENERGIAS RENOVABLES Y SEGURIDAD  
POR COLOREAR: OPDPO-FINOS DE INTERÉS SOCIAL

**El papel de la persona usuaria como formadora del/de la asistente personal**

Observatorio Estatal de Autonomía Personal y Vida Independiente de PREDIF

17 de diciembre  
11:00 a 12:30 horas

¿Qué habilidades y/o formación debería tener la persona usuaria del servicio?

zoom  
CÓDIGO QR  
Regístrate



GOBIERNO DE ESPAÑA  
MINISTERIO DE ENERGIAS RENOVABLES Y SEGURIDAD  
POR COLOREAR: OPDPO-FINOS DE INTERÉS SOCIAL



**2 La asistencia personal como herramienta de empoderamiento y visibilización de la mujer.**

El objetivo principal de este programa ha sido dar visibilidad y ofrecer herramientas de empoderamiento a través de la asistencia personal a dos colectivos diana: mujeres con discapacidad y mujeres en situación y/o en riesgo de exclusión social. Para ello, se impartió un curso de formación en asistencia personal basada en las 50 horas propuestas desde el grupo de trabajo del CERMI y dirigido exclusivamente a colectivo de mujeres en situación de exclusión social. Se han formado a un total de 50 mujeres que, posteriormente, 21 de ellas fueron contratadas como asistentes personales dentro de un proyecto piloto para dar servicio a 23 mujeres con discapacidad.

## Proyectos subvencionados por Fundación ONCE

### 1 Hablando de apoyos y de vida independiente

El objetivo principal del proyecto, y en la línea de los objetivos de PREDIF en esta área, es facilitar que personas con discapacidad y/o en situación de dependencia puedan conocer sus derechos y acceder a recursos que contribuyan a fomentar su autonomía. Así, se han llevado a cabo diferentes acciones de promoción y sensibilización dirigidas, por un lado, a la población en general, profesionales del tercer sector y administraciones públicas; y por otro, por su especial relevancia, se ha buscado incidir en la población joven como agentes de cambio.

Las principales acciones que se han llevado a cabo dentro del proyecto han sido:

**Encuentros Servimedia.** Se realizaron dos encuentros informativos en las instalaciones de comunicación de Servimedia con el objetivo de sensibilizar, informar y reflexionar acerca de las necesidades y expectativas que tienen las personas con discapacidad y los diferentes agentes sociales implicados en la regulación de la figura de la asistencia personal.

Ambos encuentros "Asistencia personal por derecho" y "La visión territorial de la asistencia personal", fueron retransmitidos en directo por Servimedia TV en su [canal de Youtube](#).

**ASISTENCIA PERSONAL POR DERECHO**

Miércoles **3 de marzo**, a las 11:00 horas  
Retransmitido por Servimedia TV en YouTube

<b>FRAN SARDÓN</b> , presidente de Predif	<b>LUIS CAYO PÉREZ BUENO</b> , presidente del Cermi	<b>JESÚS HERNÁNDEZ</b> , director de Accesibilidad Universal e Innovación de Fundación ONCE	<b>MAYTE GALLEGO</b> , Secretaria de la Mujer de Predif
---	---	---	---

Modera: **José Manuel González Huesa**, director general de Servimedia

**LA VISIÓN TERRITORIAL SOBRE LA ASISTENCIA PERSONAL**

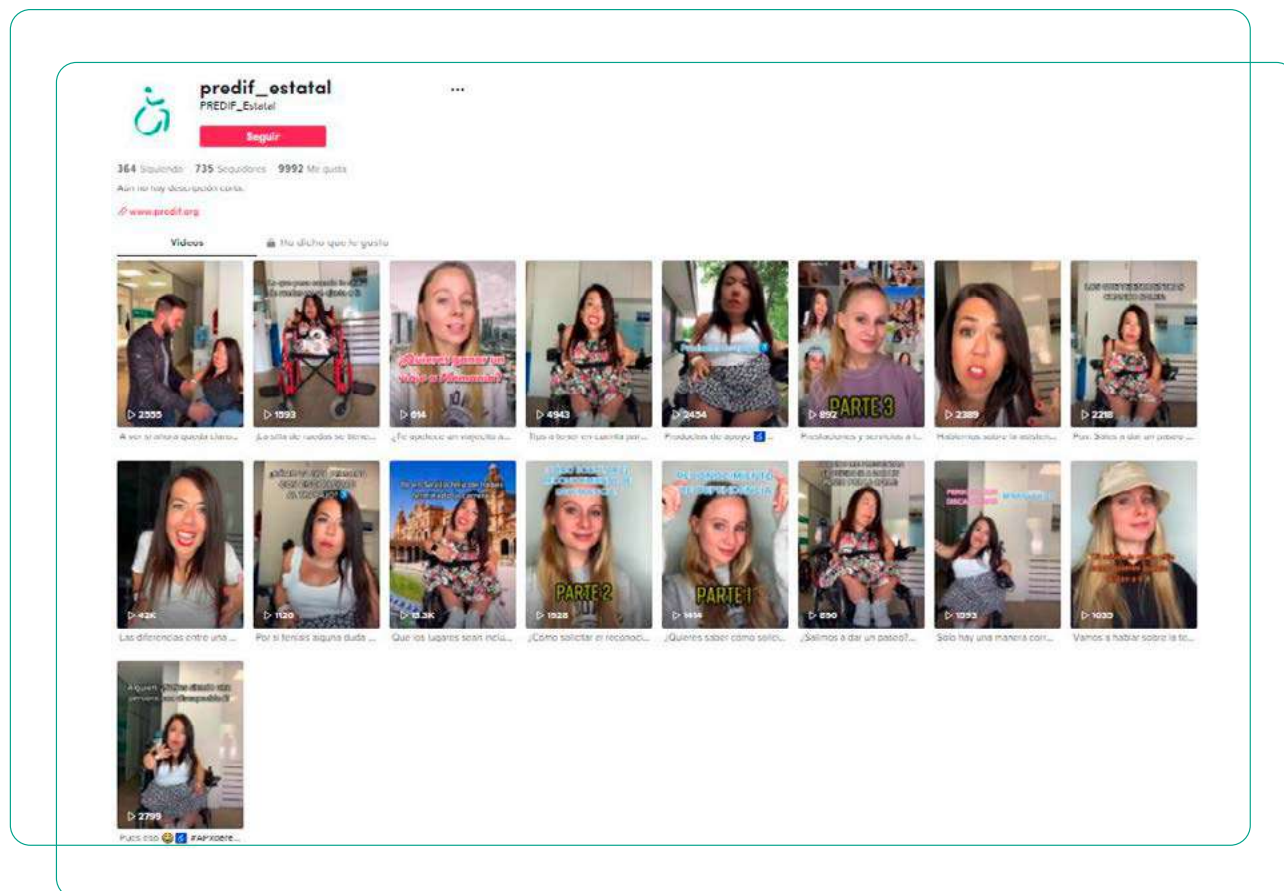
Miércoles **10 de marzo**, a las 11:00 horas  
Retransmitido por Servimedia TV en YouTube

<b>ANTONIO HERMOSO</b> , presidente de Codisa-Predif	<b>VALENTIN FERNÁNDEZ</b> , presidente de Appaym Madrid	<b>TERESA NAVARRO</b> , presidenta de Predif Comunidad Valenciana	<b>ANTONIO GUILLEN</b> , presidente de ECOMI	<b>RUTH ÁLVAREZ</b> , coordinadora de Predif Castilla y León
--	---	---	--	--

Modera: **José Manuel González Huesa**, director general de Servimedia

**Sensibilización a través de la red social Tik-Tok.** Con la transformación e innovación de las redes sociales como nuevas herramientas de comunicación y promoción, se ha buscado acercar conocimiento a los y las más jóvenes sobre herramientas y recursos a los que pueden acceder con el fin de fomentar su autonomía personal y desarrollo de un proyecto de vida independiente. Para ello, y dado a su gran repercusión entre la población más joven, PREDIF ha creado una cuenta en la red social "Tik-Tok" donde se han grabado, editado y subido un total de 17 vídeos con una media de 30.000 visualizaciones lo que reporta el éxito y el alcance de esta nueva herramienta de difusión y comunicación.

**Curso de formación en asistencia personal.** Dirigido a un total de 25 alumnos de 8 comunidades autónomas diferentes con el objetivo de, además de fomentar la vida independiente para las personas con discapacidad, dar a conocer la asistencia personal como nuevo enclave laboral.



## 2 Estudio "Prioridades de las personas con gran discapacidad física sobre su lugar de residencia y necesidades de apoyo"

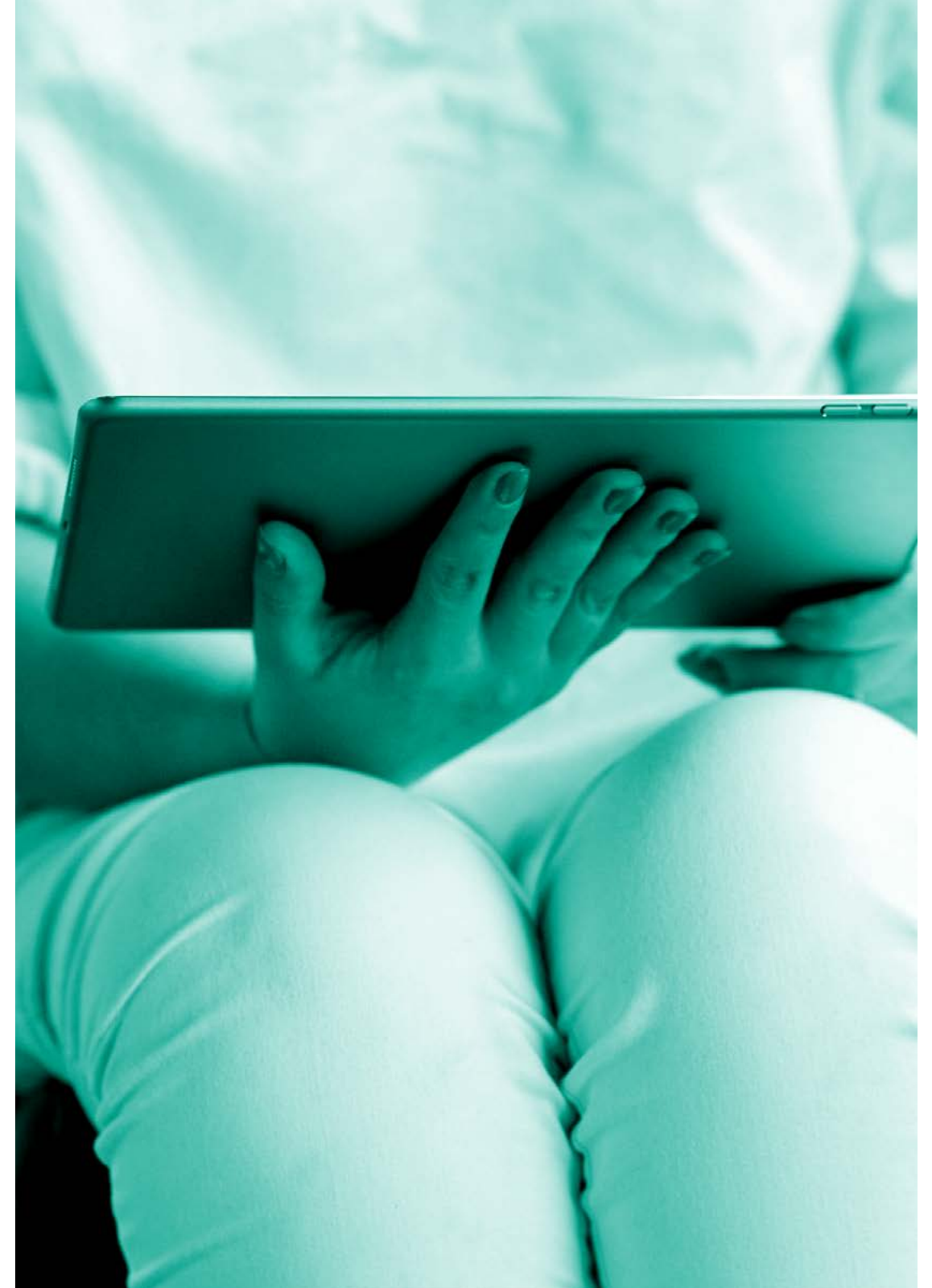
PREDIF y junto a ILUNION, ha llevado a cabo un estudio motivado por el deseo que las personas con discapacidad tienen de elegir un modelo de vivienda que complete su proyecto de vida frente al modelo de residencia o el de la seguridad del entorno familiar.

Plantea como objetivos conocer cuál es el modelo de lugar de residencia que quieren las personas con gran discapacidad para vivir de forma autónoma; saber cuáles son las dificultades o barreras con las que se encuentran para vivir según sus preferencias; conocer cuáles serían las necesidades de apoyo y de servicios para vivir de forma autónoma y proponer el impulso de iniciativas y políticas sociales que contribuyan a que las personas con discapacidad puedan elegir libremente su lugar de residencia, y que dichas iniciativas estén dotadas de los recursos necesarios para dar respuesta a las necesidades de cada persona.

06

---

# Nuestra comunicación





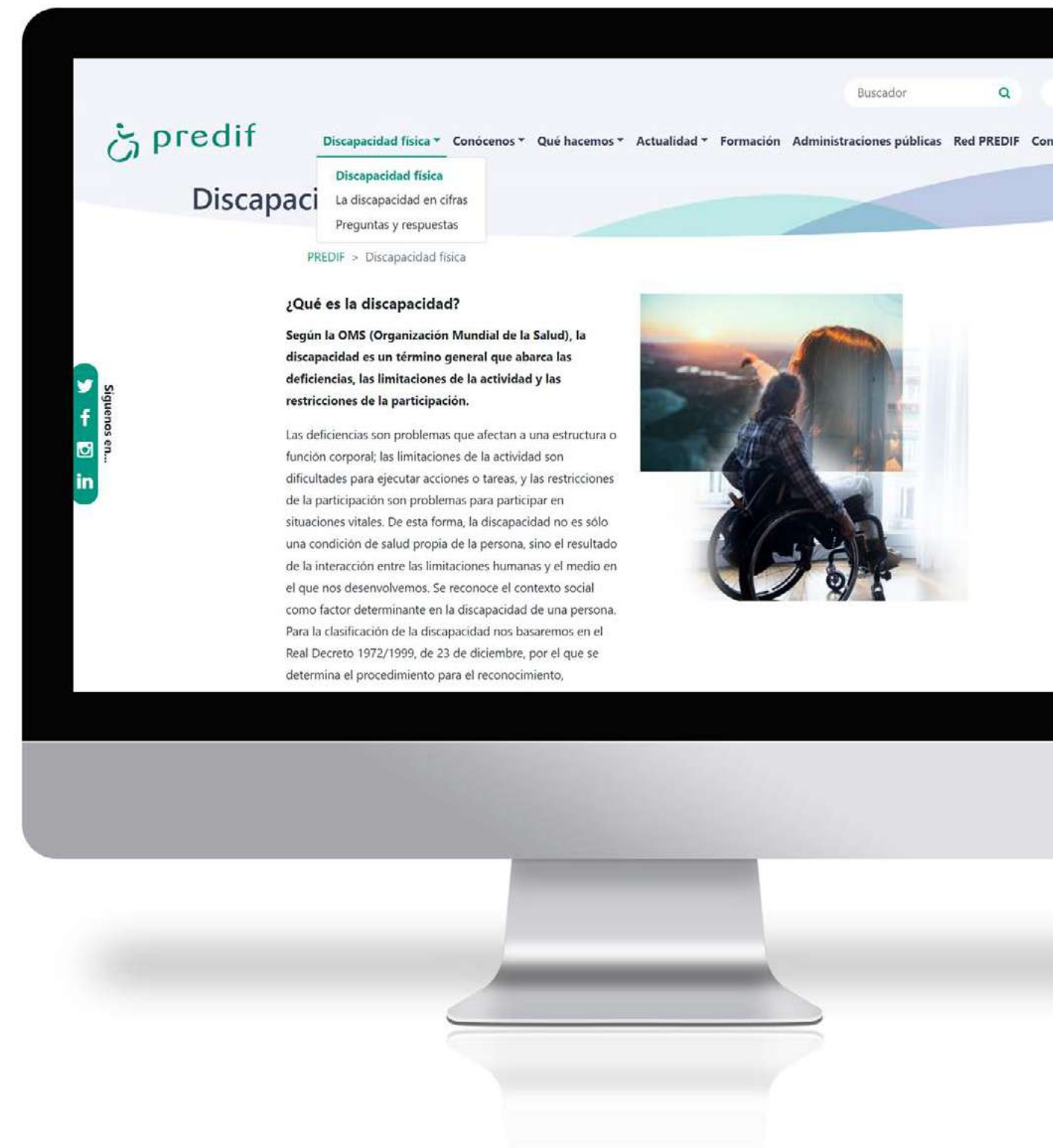
# Nuestra página web

En la dirección [www.predif.org](http://www.predif.org) se pretende ofrecer un servicio online para todas aquellas personas o entidades que quieran acercarse y conocer las actividades de PREDIF.

Además, a través de ella se puede solicitar la participación en los distintos programas y descargarse aquella documentación y publicaciones que sean de interés para el usuario.

La web, actualizada en 2020, cuenta con información sobre la confederación, noticias y otros temas que seguirán siendo de vuestro interés, pero creemos que la información estará mejor organizada separándola en webs temáticas.

**¡Confiamos en que os guste este cambio!**



# Nuestras redes sociales

- [Predif.org](http://Predif.org). **88.326** visitas totales en 2021.
- [Tur4all.com](http://Tur4all.com). **204.943** visitas totales en 2021.
- [Asistenciapersonal.com](http://Asistenciapersonal.com). **59.747** visitas totales en 2021.

PREDIF cuenta con distintas herramientas digitales de comunicación.

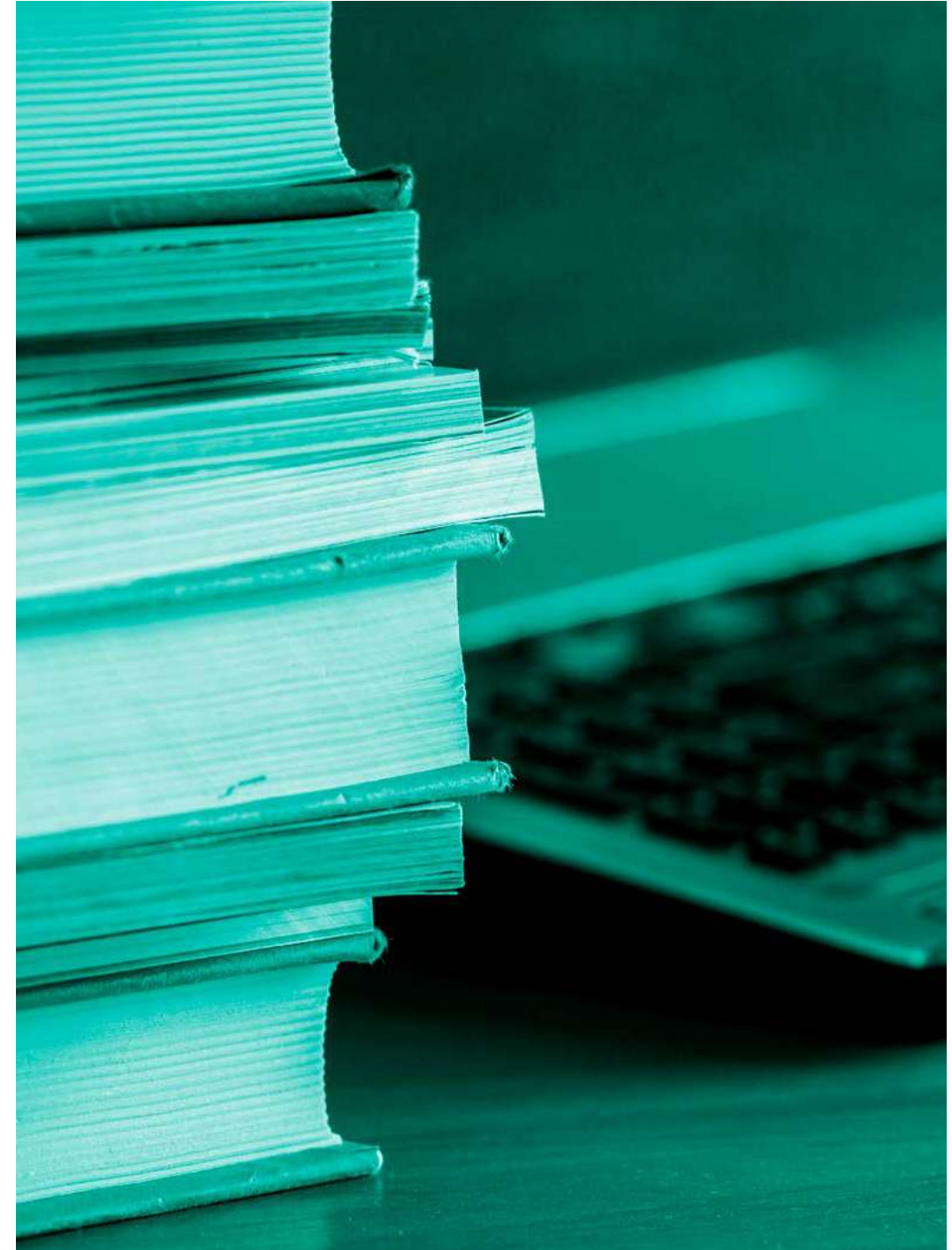
A continuación se detallan los resultados de 2021 para cada una de ellas.



**07**

---

# Publicaciones



# Más de 40 publicaciones



## 2021

- **Reedición Madrid Accesible para ti (castellano e inglés).**  
PREDIF y Empresa Municipal Madrid Destino, Cultura, Turismo y Negocio.
- **Guía de Playas Accesibles de la Costa del Sol Andalucía.**  
PREDIF y Junta de Andalucía (Consejería de Turismo, Regeneración, Justicia y Administración local).
- **Manuales para mejorar la accesibilidad en el sector turístico. Guía general con índice navegable.**  
PREDIF y Turisme Comunitat Valenciana.
- **Siete experiencias de turismo accesible Comunidad de Madrid.**  
PREDIF y Turismo de la Comunidad de Madrid



## 2020

- **Estudio "El impacto de la asistencia personal en menores con discapacidad".**  
PREDIF, Universidad de Jaén y Ministerio de Derechos Sociales y Agenda 2030.
- **Planifica tu viaje accesible después de la COVID-19.**  
PREDIF.
- **Recomendaciones de apoyo para los prestadores de servicios turísticos para la atención de las personas con discapacidad en el sector turístico, ante crisis sanitarias como el COVID-19.**  
PREDIF e ISTO.



## 2019

- **Itinerarios de empleabilidad para personas con discapacidad.**  
Mapa de destinos de cruceros accesibles en España. PREDIF.



# 2018

- **Manual de Formación para Asistentes Personales.**

PREDIF y Ministerio de Sanidad, Servicios Sociales e Igualdad.



# 2017

- **Experiencias Turísticas Accesibles de Castilla y León.**

PREDIF y la Junta de Castilla y León.

- **Madrid Accesible en 7 días (castellano e inglés).**

PREDIF y Empresa Municipal Madrid Destino, Cultura, Turismo y Negocio.

- **¿Cómo organizar eventos culturales accesibles en teatros y museos?.**

PREDIF y Real Patronato sobre Discapacidad.

- **Buenas prácticas de Turismo Accesible en la Comunidad Valenciana.**

PREDIF y la Generalitat Valenciana.



# 2016

- **Guía de Experiencias Turísticas Accesibles de la Comunidad Valenciana.**

PREDIF y Generalitat Valenciana.

- **Guía de Escapadas Urbanas Accesibles en ciudades españolas.**

PREDIF, Fundación Vodafone y Fundación ONCE.



# 2015

- **Guía de Rutas Enológicas Accesibles de España para todas las personas.**

PREDIF, Fundación Vodafone y Fundación ONCE.

- **Estudio "Situación de la Asistencia Personal en España".**

PREDIF, Fundación Vodafone, Fundación ONCE, Ministerio de Sanidad, Servicios Sociales e Igualdad.

- **Guía de Buenas Prácticas de Accesibilidad para los Recursos Turísticos.**

PREDIF, Grupo Ciudades Patrimonio de la Humanidad de España, Ministerio de Educación, Cultura y Deporte.



# 2014

- **Guía de Vías Verdes Accesibles para todas las personas.**

PREDIF, Fundación Vodafone y Fundación ONCE.

- **Guía de buenas prácticas de accesibilidad para los establecimientos turísticos de la Comunidad Valenciana.**

Agencia Valenciana del Turismo.

- **Guía de Alojamientos Accesibles de Galicia.**

3ª edición (Turgalicia).

- **Guía de Restaurantes Accesibles de Galicia.**

1ª edición (Turgalicia).

- **Madrid for all.**

Accessible Tourism Guide, 2nd English Edition. (Madrid Visitors & Convention Bureau).



# 2013

- **Guía de espacios y actividades de ocio y tiempo libre accesibles para todas las personas.**

PREDIF, Fundación Vodafone y Fundación ONCE.

- **Guía de Turismo Accesible de Madrid.**

6ª edición. Madrid Visitors & Convention Bureau.

- **Guía de alojamientos y restaurantes accesibles de Galicia.**

TURGALICIA (no publicado).

- **Guía de turismo Accesible de Atapuerca.**

Ayuntamiento de Atapuerca.

- **Cómo hacer comercios accesibles en la Comunidad de Madrid.**

COCEM y Comunidad de Madrid.



# 2012

- **Revista trimestral Plataforma.**

PREDIF.



# 2010

- **Guía de Información útil de las Ciudades Patrimonio de la Humanidad de España.**

para personas con discapacidad. Ministerio de Cultura de España.

- **Guía de Turismo Accesible de Madrid.**

5ª edición. Patronato de Turismo de Madrid.

- **Guía de Monumentos, museos y puntos de interés turístico accesibles para todos.**

PREDIF, Fundación Vodafone y Fundación ONCE.

- **Guía de Alojamientos Accesibles de Galicia.**

1ª edición. TURGALICIA.



# 2009

- **Guía de Turismo Accesible de Madrid.**

4ª edición. Patronato de Turismo de Madrid.

- **Guía de Alojamientos Turísticos Accesibles de Castilla y León.**

Junta de Castilla y León.

- **Guía de Restaurantes Accesibles para todos.**

PREDIF, Fundación Vodafone y Fundación ONCE.

- **Guía de Hoteles Accesibles de la Región de Murcia.**

Consejería de Cultura y Turismo de la Región de Murcia.

# 2008

- **Guía de Turismo Accesible de Madrid.**  
3ª edición. Patronato de Turismo de Madrid.
- **Manual para la organización de congresos y ferias para todos.**  
PREDIF, Fundación ACS y Fundación ONCE.
- **Atención al cliente con discapacidad y otras necesidades especiales.**  
1ª y 2ª edición. PREDIF, Coloplast y La Caixa.
- **Un municipio para todos: guía de buenas prácticas.**  
PREDIF, Real Patronato sobre Discapacidad y Vodafone.

# 2007

- **Guía de 100 Alojamientos Turísticos Accesibles para todos.**  
PREDIF, Fundación Vodafone y Fundación ONCE.
- **"Cómo hacer Hoteles accesibles".**  
3ª edición. PREDIF, Fundación ACS y La Caixa.
- **"Cómo hacer Restaurantes accesibles".**  
3ª edición. PREDIF, Fundación ACS y La Caixa.
- **"Cómo hacer Casas Rurales accesibles".**  
3ª edición. PREDIF, Fundación ACS y La Caixa.

# 2006

- **Hábitos y actitudes ante el turismo de las personas con discapacidad física.**  
2ª edición. PREDIF con la colaboración de F. ONCE.
- **Estudio Sociológico.**  
Las necesidades en el medio rural de las personas con gran discapacidad física y sus familias. PREDIF, con la colaboración de Obra Social Caja Madrid.



08

---

# Nuestras alianzas



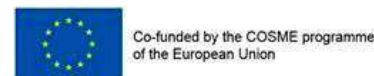




SERVICIOS Y ESTUDIOS PARA LA NAVEGACIÓN AÉREA Y LA SEGURIDAD AERONÁUTICA S.M.E. M.P. S.A.



turismo e innovación



09

---

# Nuestras cuentas



# Nuestras cuentas

## NOS AUDITAN

En 2021 hemos sido auditados por **BNFIX AUDIT AUDITORES, S.L.P (ROAC n°S0294)**, cuyo informe completo está disponible en [nuestra web](#).

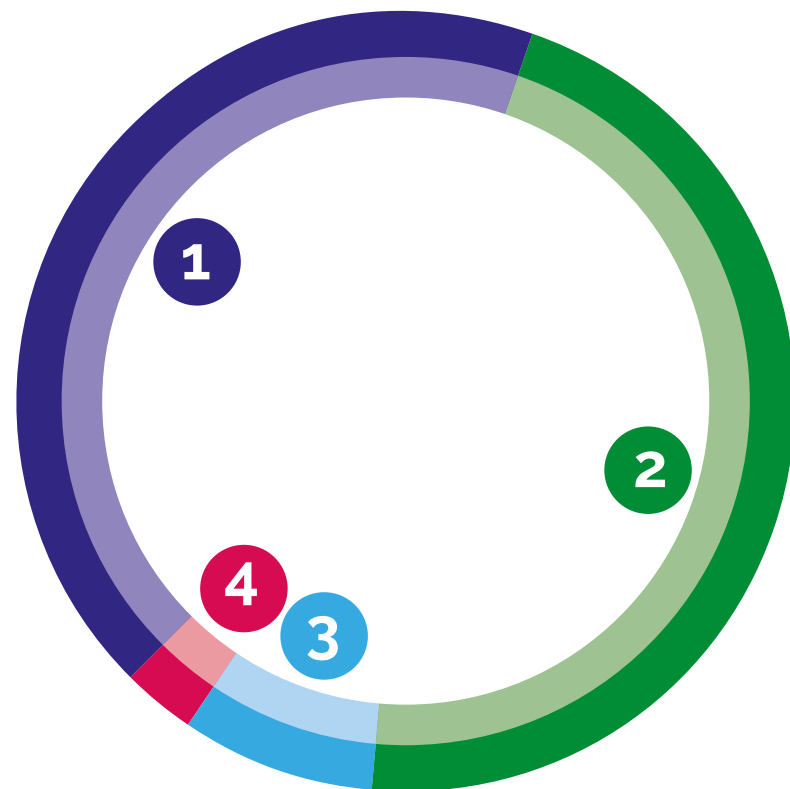


Descárgate las cuentas en Lectura Fácil

DESCARGAR

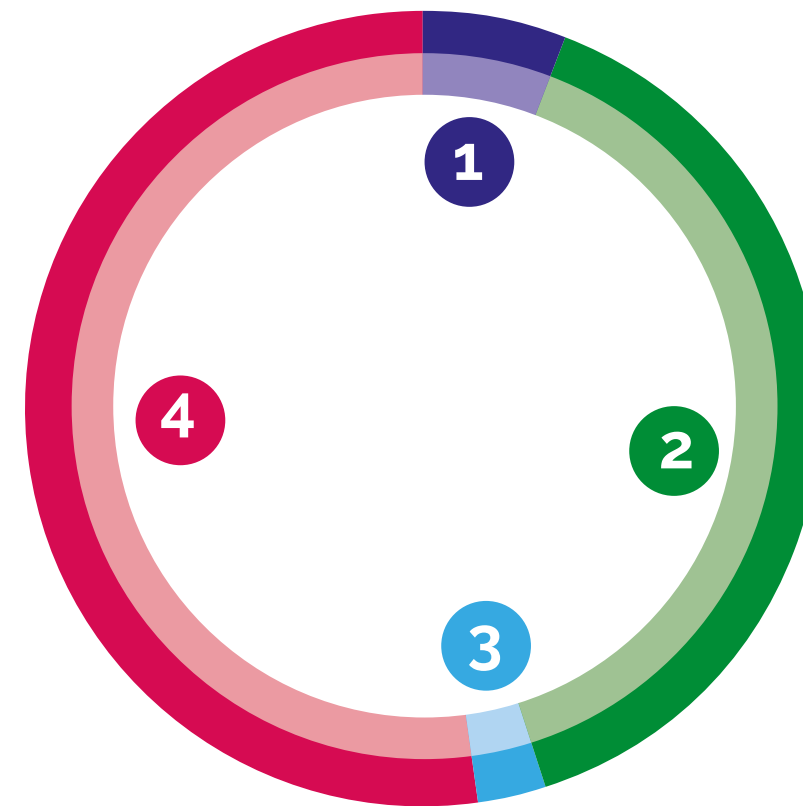
# Ingresos y gastos

Ingresos 2021



- 1 Financiación pública **43%**
- 2 Financiación colaboradores **46%**
- 3 Financiación propia **8%**
- 4 Financiación privada **3%**

Gastos 2021



- 1 Gastos de gestión **6%**
- 2 Personal **39%**
- 3 Amortización inmovilizado **3%**
- 4 Otros gastos de explotación **52%**

# Balance de Situación

ACTIVO	Notas	2021	2020
<b>ACTIVO NO CORRIENTE</b>		500.017 €	564.230 €
Inmovilizado intangible	(5)	70.070 €	113.070 €
Inmovilizaciones materiales	(6)	426.617 €	450.430 €
Inversiones financieras a largo plazo	(7)	3.330 €	730 €
<b>ACTIVO CORRIENTE</b>			
Usuarios y deudores de la actividad propia:		1.252.217 €	704.487 €
· Patrocinadores, afiliados y otros deudores	(8)	449.983 €	169.390 €
Deudores comerciales y otras cuentas a cobrar:			
· Entidades asociadas deudoras		3.146 €	-
· Otros deudores	(8)	92.484 €	66.770 €
· Otros créditos con las administraciones públicas	(9)	245.543 €	67.225 €
Inversiones financieras a corto plazo:		-	
· Otros activos financieros		6.638 €	6.638 €
Periodificaciones a corto plazo		5.645 €	870 €
Efectivo y otros activos líquidos equivalentes:			
· Tesorería	(10)	448.778 €	393.594 €
<b>TOTAL ACTIVO</b>		<b>1.752.234 €</b>	<b>1.342.553 €</b>

PATRIMONIO NETO Y PASIVO	Notas	2021	2020
<b>PATRIMONIO NETO</b>		1.072.302 €	661.247 €
Fondos propios	(12)		
· Fondo social		317.212 €	263.828 €
· Excedente del ejercicio (positivo o negativo)		34.640 €	53.384 €
Subvenciones, donaciones y legados recibidos	(13)	720.450 €	344.035 €
<b>PASIVO NO CORRIENTE</b>		158.072 €	170.274 €
Deudas a largo plazo:			
· Deudas con entidades de crédito	(14)	155.472 €	167.674 €
· Otros pasivos financieros		2.600 €	2.600 €
<b>PASIVO NO CORRIENTE</b>		521.860 €	437.196 €
· Provisiones a corto plazo:		1.815 €	-
· Deudas con entidades de crédito	(14)	15.600 €	14.884 €
· Otros pasivos financieros	(13)	401.285 €	430.495 €
Beneficiarios acreedores	(15)	14.309 €	14.309 €
Acreedores comerciales y otras cuentas a pagar:			
· Acreedores varios		25.944 €	81.643 €
· Otras deudas con las administraciones públicas	(9)	38.177 €	39.591 €
Ajustes por periodificación	(8) (9)	26.560 €	11.580 €
<b>TOTAL PASIVO</b>		<b>1.752.234 €</b>	<b>1.342.553 €</b>

**10**

---


# Directorio




# Directorio

## PREDIF

### 1 Confederación PREDIF


 Avenida del Doctor García Tapia, 129.  
Local 5 28030 Madrid.


 91 371 52 94

 predif@predif.org

 [www.predif.org](http://www.predif.org)

### 2 PREDIF Galicia


 C/ Curtis, 10 Bajo  
15009 A Coruña

 881 164 555 - 881 873 507

 info@predifgalicia.org

 [www.predifgalicia.org](http://www.predifgalicia.org)

### 3 PREDIF Comunidad Valenciana


 C/ Fresas, nº10  
Bajo 3º izquierda. 46020 Valencia

 642152701 - 963644902

 info@predifcv.org

 [www.aspaymcv.org](http://www.aspaymcv.org)

### 4 PREDIF Principado de Asturias


 C/ Bruselas, 7  
Bajo. 33011 Oviedo

 671521968 - 985 244 253

 predifasturias@gmail.com

 [www.predif-asturias.org](http://www.predif-asturias.org)

### 5 PREDIF Illes Balears


 C/ del Fratin, 6, Bajo  
07006 Palma de Mallorca. Balears

 971770309 - 687 500 630

 info@predif-ib.org

 [www.predif-ib.org](http://www.predif-ib.org)

### 6 PREDIF Región de Murcia


 C/ Infanta Cristina, 21. 1ª planta  
30007 Murcia


 968 286 159 ext 9

 predifmurcia@predif.org

 [www.predifmurcia.org](http://www.predifmurcia.org)

### 7 PREDIF Castilla y León


 Paseo Zorrilla, 160  
47006 Valladolid

 983 140 160. Fax: 983 247 997

 predifcyl@predifcyl.org

 [www.predifcyl.org](http://www.predifcyl.org)

### 8 CODISA PREDIF Andalucía

 C/ Santa María de Trassierra, 79  
14011 Córdoba

 957 745 120 - 692256920


 codisa@codisa.org


 [www.codisa.org](http://www.codisa.org)

# Directorio

## Federación Nacional ASPAYM

---

 Finca de la Peraleda, s/n, planta 0  
(Hospital de Paraplégicos de Toledo)  
45071 Toledo.


 925 961 120

 federacion@aspaym.org

 [www.aspaym.org](http://www.aspaym.org)

## Confederación ECOM

---

 C/ Gran Vía de les Cortes Catalanes, 562  
Principal 2ª  
08011 Barcelona


 93 451 55 50 / Fax 93 451 69 04

 ecom@ecom.cat

 [www.ecom.cat](http://www.ecom.cat)

## COAMIFICOA

---

 Azabache 1, bis  
28030 Madrid

 664 278 871

 coamificoa@coamificoa.es

 [www.coamificoa.es](http://www.coamificoa.es)

Conoce la red de entidades de PREDIF aquí

[LISTADO DE ENTIDADES](#)





Avenida del Doctor García Tapia, 129. Local 5

28030 Madrid

Tel: 91 371 52 94; Fax: 91 159 34 16

Email: [predif@predif.org](mailto:predif@predif.org)

Web: [www.predif.org](http://www.predif.org)

